

CARTOTECA HISTÓRICA DEL SERVICIO GEOGRÁFICO DEL EJÉRCITO

Antonio Carpallo Bautista
Licenciado en Documentación
Universidad de Alcalá

1. INTRODUCCIÓN

La Cartoteca Histórica del Servicio Geográfico del Ejército nace en 1939, al termino de la Guerra Civil, y se forma con los fondos procedentes del Depósito de la Guerra donde iban a parar los mapas y planos que acompañaban a todos los proyectos de fortificación, urbanización, obras de puertos y caminos, reconocimientos e informes que los Capitanes Generales enviaban para su comprobación.

En ella se encuentran archivados una gran cantidad de mapas, planos, hojas y documentación que resumen la historia de nuestra geografía y que son utilizados frecuentemente para estudios e investigaciones en el campo geográfico-cartográfico. La Cartoteca fue denominada *Archivo de Planos* hasta 1973.¹

2. OBJETIVOS DE LA UNIDAD

La Cartoteca Histórica es una dependencia de la Sección de Documentación del S.G.E. (Servicio Geográfico del Ejército), que tiene los siguientes objetivos:

a) Custodia, catalogación y conservación de la cartografía moderna que obra en el Servicio, nacional y extranjera, incluyendo en la primera tanto los mapas y planos propios como los de otros Organismos de la Administración y de empresas privadas. En cuando a la cartografía extranjera, puede proceder de compra o de intercambio con los Organismos cartográficos de otras naciones.

¹ La Cartoteca se encuentra en el acuartelamiento Alfonso X, en la calle Darío Gapazo, n.º 8, en el barrio de Campamento de Madrid. Su horario de apertura al público es de 9 a 14 horas, de lunes a viernes.

b) Archivo de las minutas originales y planchas para la tirada industrial de la producción propia anterior a 1968.

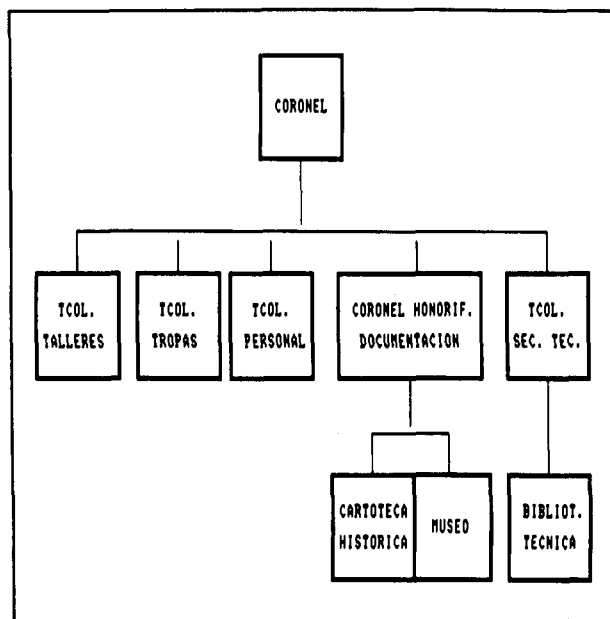
c) Redacción, archivo y puesta al día de estudios geográficos, que pueden ser de libre difusión o reservados para el personal militar en su formación profesional y académica.

d) Custodia, registro y mantenimiento de la Cartoteca Histórica y documentación geográfica antigua.

e) Estudio y copia artesanal de mapas históricos.

f) Conservación del museo de instrumentos geodésicos, topográficos y fotogramétricos, mantenimiento de la Galería de Cuadros de antiguos Jefes del Servicio de la Guerra y de Directores del Estado Mayor y mantenimiento la exposición permanente de documentos cartográficos y geográficos antiguos sobresalientes por su importancia histórica, su rareza o cualquiera otra cualidad que los distinga.

g) Recopilación y transmisión las fuentes de documentación de origen interno y externo que servían de base a la mejor realización del trabajo en el seno de la Cartoteca Histórica.



Organigrama de la Organización

3. PLANIFICACIÓN DE LA UNIDAD

3.1. Tipología de usuarios

El usuario que se acerca a la Cartoteca Histórica del S.G.E. va en busca de algún tipo de información, ya sea en soporte cartográfico como mapas y planos o en

documentos históricos. El tipo de usuarios del centro es variado aunque los más asiduos son investigadores que buscan documentación sobre algún momento de nuestra historia reflejados en mapas y planos. Este tipo de usuario tiene las ideas bastante claras y hace un uso correcto de la documentación que se le presta para su consulta.

También puede darse el caso de usuarios que no están haciendo ningún estudio ni investigación, sino que buscan información para solucionar problemas particulares. Este usuario no tiene las ideas tan claras y necesita del documentalista para encontrar la documentación que precisa. A él no se le prestan los documentos originales como al investigador sino que se le hacen fotocopias o consulta los documentos por medio de microformas.

3.2. Tipología de fuentes

a) HISTORIALES de las diferentes publicaciones y actividades del Servicio:

- El historial de la Comisión Geográfica de Marruecos, cuyos fundadores, en 1882, Comandante Jáudenes y Capitán Alvarez Ardanuy, merecen figurar entre los más relevantes geógrafos dedicados al estudio de aquel país en su época.

- El historial de los Mapas Itinerarios Militares, que se divide en tres partes: la primera, formada y publicada por el Depósito de la Guerra en 1865 a base de los itinerarios, a escala de 1:500.000; las otras dos son posteriores y su escala es de 1:200.000.

- El historial del Mapa Militar de España de 1:100.000, iniciado en 1912 y cuya publicación, suspendida en 1923, no llegó a terminarse nunca con sus características iniciales.

- Finalmente, el de la colaboración con el Instituto Geográfico en el levantamiento del Mapa Topográfico Nacional en la escala 1:50.000, del que se formaron 219 hojas en treinta y tres años, de 1924 a 1931 y de 1941 a 1968; sus hojas suponen el 20% de la totalidad del Mapa, hecho escasamente conocido y que merece serlo.

b) MONOGRAFÍAS GEOGRÁFICAS, que son trabajos modernos, titulados *Datos Descriptivos Complementarios*, correspondientes a cada una de las hojas del moderno Mapa Militar, serie 2C, a escala de 1:200.000. Se trata de noventa monografías y están redactadas en su totalidad. Se han publicado veintidós y contienen detallada información sobre los factores físicos, humanos y económicos de las zonas respectivas.

c) MAPAS y PLANOS en un número de 25.700. Los planos proceden en parte de los informes y proyectos de toda clase de obras y reconocimientos que, desde la creación del Cuerpo de Ingenieros Militares en 1711, enviaban los Virreyes y Capitanes Generales a la antigua Secretaría de Guerra para su conocimiento y aprobación. A éstos se unieron después los mapas y planos levantados por el cuerpo de Estado Mayor a partir de 1810. Además, el Depósito de la Guerra, antecesor del Servicio Geográfico, adquirió en 1901 la valiosa colección de D. Manuel Rico y

Sinobas, fallecido en 1898. Doctor en Medicina y Ciencias Físicas, Catedrático de la Central y Académico de Ciencias y Medicina, editó los *Libros del Saber de Astronomía*, de Alfonso X el Sabio. Había conseguido reunir 2.416 mapas y planos sueltos, así como 179 volúmenes de altas con 11.211 láminas, que harían un total de 13.627 mapas y planos, entre ellos, dos portulanos.

d) ATLAS, en número de 290, como los de Tolomeo, Ortelio, Mercátor, etc. Hacia 1901 el Servicio adquirió la colección particular de D. Francisco Coello de Portugal, Coronel de Ingenieros, promotor de la Sociedad Geográfica de Madrid, miembro fundador y segundo presidente de la misma, Académico de la Historia, publicista, autor del proyecto de *Ley de Medición del Territorio* (aprobada en 1859 por las Cortes) y traductor al castellano de la *Geografía Universal*, de Reclús. Es bien sabido que Coello fue autor del *Atlas Geográfico, Histórico y Estadístico de España y sus posesiones de Ultramar*, en colaboración con D. Pascual Madoz, quien redactó las notas estadísticas. Llegó a publicar cuarenta y seis hojas del mismo comprendidas las correspondientes 34 provincias, empezando por la de Madrid, aparecida en 1847. A tal fin, reunió Coello toda la cartografía española que pudo encontrar e incluso hizo copiar todos los mapas de España, sus regiones y provincias, pueblos, y caminos, que existían en el Depósito de la Guerra de París, levantados por Oficiales franceses durante la Guerra de la Revolución de 1793 a 1795, y por los Ingenieros Geógrafos de aquel Ejército, durante la intervención de los Cien Mil Hijos de San Luis en 1813. En total constaba su colección de 4.707 mapas y planos y algunos atlas.²

4. TRATAMIENTO DE LA INFORMACIÓN

4.1. Procedencia

La documentación procede de los fondos oficiales de la Antigua Secretaría de Guerra, de donaciones, siempre poco numerosas y de adquisiciones de colecciones, como las de D. Francisco Coello y D. Manuel Rico.

4.2. Descripción Bibliográfica

La catalogación de tan excepcionales fondos con criterio científico y moderno sólo se realizó a partir de 1939. Tan ingente labor fue dirigida por el Teniente Coronel de Estado Mayor, retirado, D. Manuel García-Baquero y Sainz de Vicuña, quien permaneció al frente del Archivo de Planos durante casi cuatro decenios, a contar del final de la Guerra Civil. En el Catálogo General Histórico resultante, formado por sesenta volúmenes, figura por cada mapa o atlas una reseña detallada de sus características, a saber: título completo, fecha, autor, zona que comprende, proyección, escala,

² Existe una Tesis Doctoral sobre Coello debida al bibliotecario de la Nacional de Madrid José Gómez Pérez.

dimensiones y número de hojas, forma de representación (sólo planimétrica, altimetría por curvas de nivel, relieve por sombras, trazos, etc.), número de colores, características del marco o leyendas complementarias, procedencia y origen y, en su caso, forma de reproducción. Para completar el Catálogo de dispuso, a finales de 1973, la microfilmación de los fondos, tarea rematada algún año después. Por otra parte, el Catálogo de Memorias e Itinerarios Descriptivos consta de diez y siete volúmenes, diez de los cuales corresponden a España, cinco a América, uno a África y otro a Oceanía.

Como ejemplo voy a describir el catálogo correspondiente a España, el *Catálogo completo de las Memorias e Itinerarios Descriptivos de España*, que consta de diez volúmenes. Los cinco primeros comprenden las *Memorias* y los cinco restantes los *Itinerarios*. Unas y otros se han agrupado por regiones geográficas e históricas. En primer lugar se sitúan las *Memorias generales sobre el Reino* y las que se extienden a varias regiones, seguidas por las de Galicia, Asturias, Castilla la Vieja y León, Castilla la Nueva, Provincias Vascongadas, Navarra, Aragón, Cataluña, Valencia y Murcia, Andalucía, Extremadura, Islas Baleares e Islas Canarias. Dentro de cada región se ha procurado ordenar las *Memorias* de mayor a menor generalidad, comenzando por las que se refieren a la región en su totalidad, para seguir por las que atañen a una provincia, comarca o localidad. Dentro de esta ordenación geográfica se han dispuesto cronológicamente, lo que ha obligado a datar de modo aproximado aquellas *Memorias* en las que no consta la fecha. En cuanto a la temática de las *Memorias* es muy variada, pues comprende:

- Descripciones geográficas de regiones enteras o distritos militares, provincias, cordilleras, costas, sierras, ríos, puertos, puentes, comarcas, términos, ciudades y pueblos.
- Estudios y planes de defensa del Reino, de las costas, distritos, provincias y plazas.
- Reconocimientos del terreno.
- Descripciones del estado de las defensas y alojamientos de las tropas, y proyectos para su reparación y mejoramiento.
- Descripciones de batallas y otras acciones de guerra antiguas y modernas, con estudios críticos de las mismas.
- Estudios estadísticos de interés militar.
- Memorias sobre la ejecución de levantamientos topográficos de campos de batalla, campos atrincherados, planos de población, etc.
- Memorias descriptivas del territorio comprendido en las hojas del antiguo Mapa Militar Itinerario de España a escala 1:200.000, formado entre 1880 y 1944.
- Memorias correspondientes a las hojas del Mapa Militar de España, tipo 1912, a escala 1:100.000.
- Estudios previos sobre los métodos e instrumentos a emplear en la formación de ciertos mapas e instrucciones técnicas para la organización y ejecución de

los trabajos.

La época en que se redactaron tan variados documentos se extiende a un par de siglos, desde el primer tercio del XVIII al primero del actual. Los autores de los mismos pertenecieron en su mayoría de los Cuerpos de Oficiales Generales, Ingenieros Militares o Estado Mayor del Ejército.

Por lo que se refiere a los *Itinerarios Descriptivos*, de tan profuso empleo militar a lo largo del siglo pasado, se han ordenado geográficamente como las Memorias; pero dentro de cada región o provincia se han dispuesto por orden alfabético, atendiendo al punto de partida u origen, que debía ser en cada caso el más próximo a la capital del distrito.

Los itinerarios más antiguos datan de la Guerra de la Independencia (1810) y los más modernos son de finales del siglo último. Predominan los realizados entre 1847 y 1864, entre los que se encuentran los originales manuscritos del monumental *Itinerario Descriptivo Militar de España*, que comprende 1.200 itinerarios extendidos a lo largo de 70.300 km. y fue que publicado en ocho tomos entre 1866 y 1867.

Estos itinerarios se refieren en su casi totalidad a las carreteras y caminos, pero no faltan los descriptivos de ferrocarriles y líneas de navegación, con los derroteros de éstas cuando unen dos puertos nacionales. Además, por lo general, son de los llamados "de longitud" o lineales, tendidos entre dos puntos bastante separados entre sí; pero también los hay "en círculo", que comprenden todos los caminos que parten de una plaza importante y los que la circundan, hasta una cierta distancia.

En la catalogación de *Memorias e Itinerarios* se ha procurado conservar la ortografía de los topónimos y nombres de autor que aparecen en los originales. Siendo éstos manuscritos en su totalidad, es posible que en algún caso no se hayan leído correctamente y aparezca algún error de copia.

Para terminar esta descripción, advertiré que unas pocas *Memorias* van acompañadas de mapas, planos o croquis. Asimismo, entre los *Itinerarios Descriptivos* aparecen algunos gráficos de los empleados en la formación del *Mapa Itinerario Militar* a escala 1:500.000, publicado por el Depósito de la Guerra en 1865.

Ante la dificultad que presentaría la publicación del Catálogo completo, sólo se han editado el *Catálogo de Atlas*, en 1962, y seis tomos del *Índice de Mapas y Planos Históricos*, aparecidos entre 1974 y 1979, correspondientes a España, América, Africa, Asia, Oceanía y Europa. En estos *Índices*, por cada mapa o plano se expresa el año de su formación, título completo y autor, remitiendo a la página y tomo del Catálogo donde se encuentra la reseña del mapa. También se han editado cinco fascículos del *Índice de Memorias e Itinerarios Descriptivos*, correspondientes a Africa, Oceanía y tres de América, entre 1974 y 1975, y el volumen de España, de 1989.

El *Catálogo de Atlas* y los *Índices* se publicaron igualmente por entregas en el «Boletín de Información del Servicio», entre los años de 1969 y 1976, excepto los *Índices* de Europa y España.

Además de estas ediciones propias y exclusivas del Servicio Geográfico, hay publicados, en colaboración con el Servicio Histórico Militar, siete tomos de Cartografía y Relaciones Históricas de Ultramar, cuyos títulos son: *América en general; Estados Unidos y Canadá; México; América Central; Colombia; Venezuela y Río de la Plata*. Cada una de ellos consta de dos volúmenes: uno, de texto, con las fichas detalladas, toponimia completa y relaciones históricas, y el otro, con las reproducciones de los mapas. Comprenden las piezas más importantes de los fondos cartográficos de los dos Organismos, que en principio y hasta 1931 estuvieron integrados en el Depósito de la Guerra.

Por otra parte, atendiendo a los deseos del Instituto de Geografía Aplicada, del Consejo Superior de Investigaciones Científicas, de poner al alcance de los usuarios toda la cartografía española, se publicaron, en colaboración con el mismo y gracias a su ayuda, tres tomos de *Fuentes Cartográficas Españolas*, correspondientes a Castilla la Nueva, Cataluña y Valencia. Sus tomos contienen las fichas completas del Catálogo General pertenecientes a las regiones y provincias que figuran en los títulos respectivos.

4.3. Clasificación

Para la clasificación existen unos ficheros donde se encuentran los planos y mapas. Los planos antiguos están en primer lugar ordenados geográficamente y después cronológicamente. La ordenación para los documentos microfilmados es idéntica. Los planos modernos están dispuestos por provincias, dentro de éstas por escalas, y dentro de éstas, a su vez, por orden numérico.

Las escalas están divididas en series:

SERIE C:	1:100.000
SERIE 2C:	1:200.000
SERIE 5L:	1:250.000
SERIE 4C:	1:400.000
SERIE 8C:	1:800.000
SERIE L:	1:50.000
SERIE 5V:	1:25.000
SERIE 2V:	1:10.000

4.4. Conservación y Restauración

Los mapas y planos se encuentran perfectamente ordenados y conservados dentro de carpetas, armarios y estantes adecuados, teniendo en cuenta el peso de los más voluminosos o su longitud para los de mayor tamaño.

Pero aun así se producen deterioros en algunos mapas antiguos, como en los portulanos. Pensando proceder a su restauración, se advirtió que al tratar con tintas modernas los originales podían producirse reacciones imprevisibles y estropearlos aún más de lo que estaban. Por ello se prefirió hacer sendas réplicas exactas, empleando materiales idénticos en lo posible a los del modelo. Así pues, las reproducciones se

hacen sobre pergamino tensado, lijado y tratado con piel de buey. Del original se obtienen copias, que se calcan cuidadosamente sobre el soporte. Luego se procede a la iluminación y rotulado, tarea que obliga a resolver no pequeñas dificultades. Se termina con la aplicación de oro, en panes o a pincel, donde sea menester.

4.5. Depósitos Documentales

a) EXPOSICIÓN

En ella destacan portulanos y atlas. Con referencia a los primeros, recordaré que la aplicación de la brújula a la navegación y al levantamiento de las costas daría lugar a la aparición de portulanos hacia la mitad del siglo XIII, pues de finales de aquel siglo data el ejemplar más antiguo conservado en todo el mundo, la Carta Pisana. Representan las cuencas del Mediterráneo y el mar Egeo, y están contruidos conjugando medidas de rumbos y distancias, determinados por la aguja magnética y la rosa de los vientos, además de calculados por el tiempo de navegación y la velocidad estimada, corregida por deriva.

Para realizar estos portulanos existían escuelas como la mallorquina, de la cual procede el atlas portulano de Iván Ortis Valero, el más antiguo conservado en la Cartoteca, pues data de hacia 1575 y llegó al Depósito de la Guerra con la colección de Rico y Sinobas. Es un portulano clásico, pues comprende las costas del Mediterráneo y el mar Egeo, que se extiende hasta la entrada al golfo de Guinea. Además comprende las islas de Gran Bretaña e Irlanda, Azores, Madeira, Canarias y Salvajes. Consta de cinco cartas náuticas, encuadradas en piel, cada una a doble página, y está bastante bien conservado. Del mismo existe copia artesanal en pergamino y en 1986 se hizo una edición facsímil del original con su correspondiente estudio cartológico.

Otra notable producción guardada en la Cartoteca es el atlas de Juan de Oliva, que data de 1596 y existía ya en el Depósito de la Guerra en 1884. Se trata de un atlas marítimo, estilo portulano, dividido en once cartas encuadradas a doble página. El atlas está copiado entero, y alguna de sus hojas están deterioradas por el paso de los años. En los primeros meses de 1990 fue sometido a una cuidadosa restauración.

Otros portulanos propios que se verán copiados igualmente son el de Domingo Villarroel, en 1589, que representa el Mediterráneo con partes de Europa y Africa, procedente de la colección de Rico y Sinobas, y la carta atlántica de Alonso Peres, de 1648, que perteneció a la colección de Coello.

Entre las Cartas ajenas que hay reproducidas están la célebre de Juan de la Cosa, de 1500, del Museo Naval; el globo del Martín Behaim, de 1492, que representa el mundo conocido antes del Descubrimiento de América; y el famoso Atlas Catalán de Cresques, de 1375, que se halla en la Biblioteca Nacional de París.

En cuanto a los atlas impresos, si consideramos las colecciones de mapas comprendidas en la *Geographia* de Tolomeo, el más antiguo que hay es un ejemplar de esta obra, en la traducción latina de Evalgelista Tonsino, editado en Roma por Fabricio de Varano en 1507. Contiene las veintisiete cartas de Agatodemon, de las que

diez son de Europa, cuatro de Africa, doce de Asia y una abarca todo el mundo hasta entonces conocido. Aún hay otras dos ediciones de la *Geographia* del siglo XVI, revisadas por Miguel Vilanovano, seudónimo de Miguel Servet, de 1535 y 1541, respectivamente.

Pero los verdaderos atlas universales, estudiados y proyectados con criterios de uniformidad en su contenido y formato para ser reproducidos en las prensas, nacen en los Países Bajos, con Abraham Ortelius, de Amberes, quien publica en mayo de 1570 la primera edición en latín de su *Theatrum Orbis Terrarum*, dedicado a Felipe II, con 53 láminas y 68 mapas. Fue tan grande el éxito alcanzado que la edición se agotó rápidamente y tuvo que lanzar, el mismo año, una segunda tirada. De aquella edición príncipe es el ejemplar que posee la Cartoteca, además de otras cinco ediciones posteriores.

Dos años más tarde que el *Theatrum*, en 1572, se iniciaba en Colonia la publicación del conocido *Civitates Orbis Terrarum*, de Georg Braun, formado por seis volúmenes que vienen a completar la obra de Ortelio. Contenía un total de más de 550 vistas panorámicas de ciudades, principalmente europeas (35 de España), pero también de África, Asia y América. Igualmente es de la primera edición el ejemplar de la Cartoteca, compuesto por los cinco primeros tomos.

Citaré, para terminar los fondos de la exposición, los atlas de Mercátor-Hondius de 1630 y 1638, el de Jansonio de 1653 en cuatro tomos lujosamente encuadernados, y la monumental Geografía Blaviana, que consta de diez volúmenes con la introducción y explicaciones de los mapas en castellano, publicados en Amsterdam entre 1658 y 1672. Todos ellos se encuentran expuestos al público visitante.

Se completa la exposición con 146 mapas y planos, manuscritos en su mayoría, de los siglos XVIII y XIX, de variada temática.

b) MUSEO

El Museo Histórico de instrumentos geodésicos, topográficos y fotogramétricos reúne todo el material antiguo y en desuso procedente del Depósito de la Guerra y del propio Servicio Geográfico del Ejército. Consta de 235 piezas, algunas muy valiosas por su rareza, como el esteroautógrafo de Von Orel de 1923, del cual, según parece, sólo queda otro ejemplar en todo el mundo. También hay varias brújulas francesas y otros aparatos de principios del siglo XIX, niveles de agua, cadenas de agrimensur, etc.

c) GALERÍA

Se trata de una Galería que alberga 32 cuadros de antiguos Jefes del Servicio de Guerra y Directores del Estado Mayor del Ejército.

5. DIFUSIÓN DE LA INFORMACIÓN

La información custodiada en la Cartoteca Histórica se difunde de las

siguientes formas:

a) Los fondos de la Cartografía histórica se difunden mediante la publicación de facsímiles y a través del acceso a los originales por los investigadores y estudiantes que lo solicitan. El Servicio Geográfico tiene publicadas numerosas copias de mapas históricos, que vende al público en general. Por otra parte, el acceso a los fondos de la Cartoteca es libre para quien que precise consultarlos y se facilitan las copias que se solicitan, bien sea por ampliación del microfilm o por fotocopia directa en blanco y negro o en color. También se permite fotografiar los documentos previa petición justificada.

b) Se organizan también exposiciones cartográficas y sus fondos se ceden a las organizadas por entidades civiles de todas clases. El Depósito de la Guerra, antecesor del Servicio Geográfico, acudió a exposiciones desde 1902 hasta 1934. Destaca como ejemplo representativo la Exposición Cartográfica organizada en conmemoración del cuarto centenario del descubrimiento de América, celebrado en Sevilla en 1914, con 173 mapas y planos históricos de América procedentes de la Cartoteca.

Desde 1946 el Servicio Geográfico ha participado en 139 exposiciones realizadas en todo el mundo, como en la del 175 aniversario de la Guerra de la Independencia organizada por el Estado Mayor del Ejército en 1983 en Madrid, con 125 láminas de uniformes del Ejército español de la época y 51 planos históricos de España; o la exposición conmemorativa del XX Congreso Internacional de la Unión Geográfica Internacional organizada por la Unión Geográfica en Londres en 1964, en la que participó con 15 ejemplares de cartografía moderna en varias escalas.

c) El personal de la Cartoteca asiste a congresos, *simposiums* y demás actos relacionados con la cartografía histórica, la archivística, etc., en los que se presentan comunicaciones y ponencias, como en el VII Congreso LIBER, en Barcelona en 1992, o en el XI Simposium Internacional IMCO'S en Madrid en 1992.

d) Se organizan y guían visitas colectivas a la Exposición permanente de Atlas y Cartas históricas que realizan las Universidades, Institutos de Formación Profesional y de Bachillerato y colegios.

e) Por último, los miembros de la cartoteca también pronuncian conferencias en Universidades, Escuelas Técnicas y en otras entidades culturales.

6. APLICACIONES INFORMÁTICAS

En 1989 la Cartoteca, con la empresa IDAHE, comenzó a realizar una catalogación informatizada de los fondos de la Cartoteca Histórica empezando en una primera fase con los fondos de América, Filipinas y posesiones de Oceanía con un total de 2.632 mapas. En una segunda fase, en el año 1990 y con la misma empresa, se catalogaron 4.265 mapas y planos de España. En la tercera y última fase en los años 1991 y 1992, con la empresa ESTRAIN, se catalogaron 3.062 mapas y planos de España, 1.995 de Europa, 1.447 de Oceanía, Asia, África, planisferios y cartas celestes, con un total en esta última fase de 6.504 mapas y planos. El total de planos

y mapas de las tres fases es de 13.401.

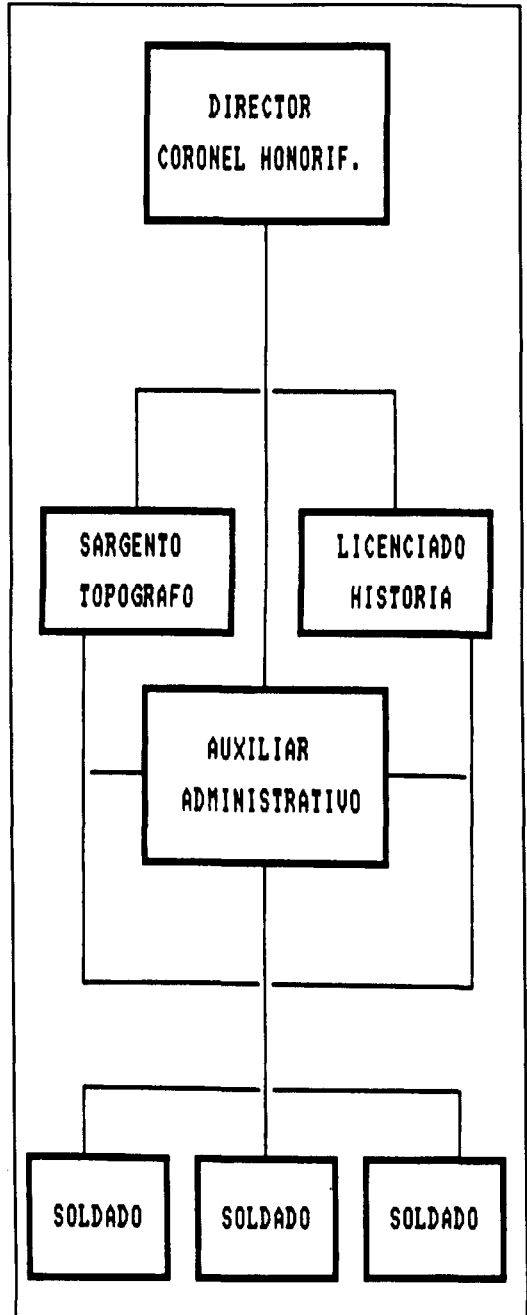
Actualmente está en proyecto la conexión mediante un terminal a la Base de Datos Documental de la Secretaría General Técnica, sita en el Ministerio de Defensa en el Paseo de la Castellana. El sistema utilizado en el ministerio es CIRTEX, Gestor de Bases de Datos Documentales, donde se encuentran los fondos del Servicio Geográfico del Ejército, Servicio Histórico Militar y Museo Naval. Antes que CIRTEX fueron utilizados otros sistemas, como BASIS e ILIADA.

Los módulos más importantes de CIRTEX son el de catalogación y el de consulta donde está el OPAC. Es posible recuperar los fondos cartográficos por título, materia, autor y fecha y se obtiene una información mayor que la existente en los catálogos en soporte papel.

7. PRESUPUESTO

El presupuesto de la Cartoteca Histórica, va a variar en función de las necesidades el centro. Es decir no hay ningún presupuesto a priori destinado, sino que lo que se necesita se realiza siempre que el Ministerio de Defensa lo crea conveniente.

8. ESTADÍSTICA



Organigrama de la Unidad

CARTOTECA: 290 atlas en 354 volúmenes.
25.770 mapas y planos anteriores al S. XX.

- EXPOSICIÓN: 146 mapas y planos.
41 portulanos.
40 atlas.
- MUSEO: 235 piezas de instrumentos geodésicos. topográficos y fotogramétricos.
- GALERÍA: 32 cuadros de antiguos Jefes del Servicio de Guerra y de Directores del Estado Mayor del Ejército.

9. PERSONAL

Hay en la cartoteca un total de ocho personas:

- Un Jefe, que es Coronel de Artillería, Retirado, y geodesta militar.
- Un Sargento Topógrafo.
- Un licenciado en Geografía e Historia con conocimientos en Archivística.
- Un Auxiliar Administrativo.
- Un Cabo 1º Profesional.
- Tres soldados de reemplazo que normalmente son licenciados.

10. PERTENENCIA DE LA UNIDAD A REDES

Existen colaboraciones con otros países para el intercambio de documentación cartográfica moderna. Los más importantes son Alemania, Estados Unidos, Gran Bretaña, Italia, Francia, Portugal, hasta 17 estados. También existen colaboraciones para restauración de portulanos, conservados después en diversos museos y bibliotecas. Otras colaboraciones de la Cartoteca son los préstamos para exposiciones de algunos portulanos o atlas de importancia.

11. FUENTES Y BIBLIOGRAFÍA

«Boletín Informativo del Servicio Geográfico del Ejército», Talleres del Servicio Geográfico del Ejército (= S.G.E.).

Catálogo Cartográfico Militar, Talleres del S.G.E.

Fuentes Cartográficas, Tomo I. Madrid; Tomo II. Barcelona; Tomo III. Región Valenciana; Talleres del S.G.E.

Índice de Mapas Mundi, Planisferios Terrestres y Celestes y Planos Históricos de Europa, Talleres del S.G.E.

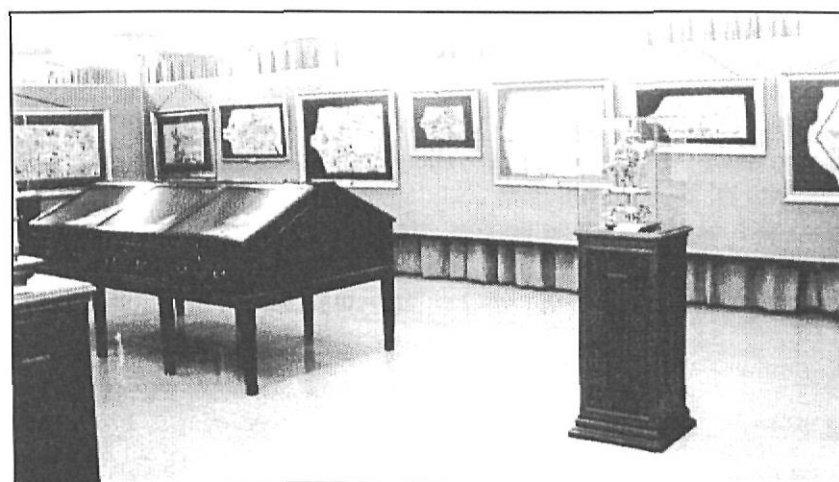
Índice de Mapas y Planos Históricos de Africa. Índice de Mapas y Planos Históricos de América. Índice de Mapas y Planos Históricos de Asia. Índice de Mapas y Planos Históricos de España. Índice de Mapas y Planos Históricos de Oceanía. Índice de Memorias e Itinerarios Descriptivos de España, Talleres

del S.G.E.

Itinerarios Descriptivos, Fascículo I: *África*; Fascículos II-IV: *América*; Fascículo V: *Oceanía*; Talleres del del S.G.E.³



Vista de la sala donde se encuentran expuestos los mapas y atlas históricos más significativos.



Panorámica donde se exhiben los portulados e instrumentos de topografía.

³ Todas las fuentes utilizadas han sido realizadas en la imprenta de los Talleres del Servicio Geográfico del Ejército. Agradecemos al Servicio Geográfico del Ejército y en especial al Coronel Paladini su colaboración en la realización de este estudio.

RESUMEN

La Cartoteca Histórica del Servicio Geográfico del Ejército resume mediante sus fondos, la evolución de la cartografía marítima y terrestre desde sus principios, tanto en el mundo como en España. Sus fondos, de gran valor histórico, se encuentran ordenados, clasificados y catalogados en una base de datos documental y en catálogos manuales, los cuales facilitan el acceso de documentación a los usuarios para su consulta y reproducción.

RÉSUMÉ

Dans le centre d'Archives Cartographiques et Historiques du Département de Géographie de l'Armée, sont déposés les fonds de l'évolution de la cartographie maritime et terrestre, depuis ses débuts, aussi bien de l'Espagne que du monde entier. Ces fonds, d'une grande valeur historique, sont ordonnés et classifiés dans des catalogues manuels, lesquels facilitent l'accès à la documentation aux personnes désireuses de les consulter et reproduire.

SUMMARY

The Historical Map Archives of the Spanish Army Geographical Service hold an extensive collection of maps that show the evolution of maritime and terrestrial cartography. The section dedicated to Spain is particularly interesting. These archives contain many items of great historical value and these are ordered, classified and catalogued both in a computer and in a manual data base. All these resources are open to scholars and people in general.