

Aportación al estudio de la orfebrería abulense

ROSA LÓPEZ TORRIJOS

Se trata con esta comunicación de dar a conocer obras y datos relativos a talleres de orfebres abulenses, ya que Avila es, creemos, una de las provincias menos conocidas en cuanto a este arte se refiere.

Lo que se pretende es presentar tres piezas hasta ahora desconocidas, y ponerlas en relación con las noticias que se han podido obtener de los archivos parroquiales correspondientes ¹.

Las tres obras pertenecen a Higuera de las Dueñas, uno de los pueblos situados al sur de Avila, en la zona que linda con la provincia de Toledo.

El pueblo contaba en el siglo XVI con varias ermitas y cofradías y tenía una rica colección de piezas de orfebrería, cuya relación se da en los sucesivos inventarios hechos por relevo de los mayordomos de la iglesia, pero de la que quedan actualmente pocas piezas.

El desconocimiento de las obras que aquí presentamos se debe, no sólo a los escasos estudios existentes sobre orfebrería abulense, sino también al hecho de que don Manuel Gómez Moreno no visitase Higuera al realizar su *Catálogo Monumental de la provincia de Avila*, por lo que el pueblo quedó excluido de esta valiosa fuente de información para los investigadores.

La primera de las piezas, objeto de nuestro estudio, es una custodia de plata sobredorada, de 50 cms. de altura, en forma de tabernáculo, sobre una rica peana (lámina 1). El tabernáculo es de forma cúbica, con cuatro columnillas abalaustradas en los extremos y coronadas por sendos pináculos —dos de ellos rechechos modernamente y de no muy fina ejecución— y de las que pendían sendas campanillas, perdidas actualmente. Sobre el tabernáculo hay un cuerpo superior de forma ovalada, coronado por un crucifijo. La peana consta de un pie cruciforme y un vástago compuesto por un pequeño pedestal de forma cúbica, un nudo globular y una pequeña pieza abalaustrada que sirve de unión entre el vástago y el tabernáculo.

¹Un primer avance de este estudio se publicó en el «Diario de Avila» de los días 7 y 8 de enero de 1977, pero dado el carácter estrictamente local de esta publicación y su escasa repercusión en el campo de la historia del arte, se ha considerado oportuno completar aquí el estudio de las piezas, recogiendo también los datos allí publicados.

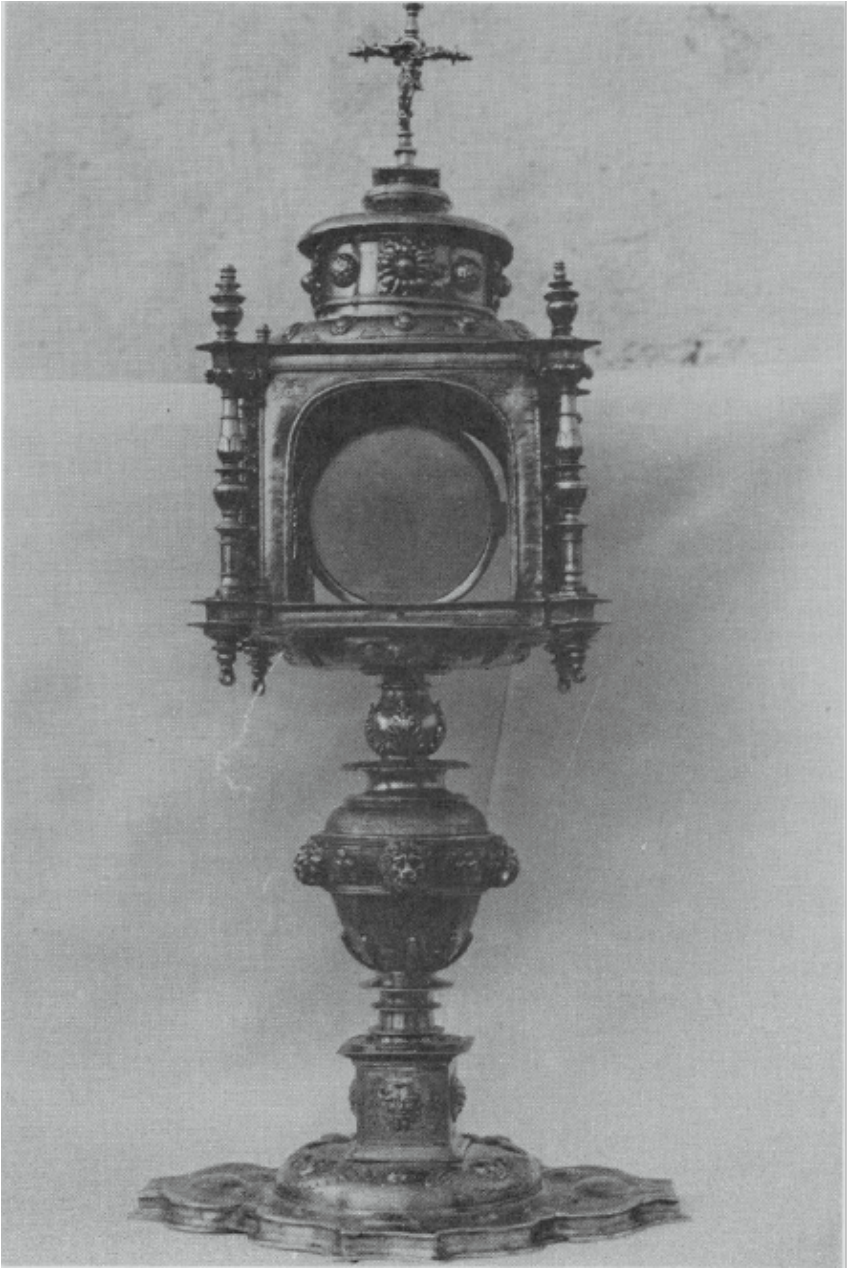


Lámina 1: Custodia de Higuera de las Dueñas (Avila). L. Núñez.

Toda la custodia cuenta con abundante decoración de formas vegetales y geométricas, incisas en la pieza, así como de rosetones, carátulas, cabezas de león y querubines en relieve.

La obra lleva los punzones correspondientes a Avila, a su ensayador Alviz y al autor L. Núñez, punzones que aquí reproducimos (lámina 2).

El primero de estos dos nombres, Alviz, es sin duda el más conocido en el campo de la orfebrería abulense del siglo XVI.

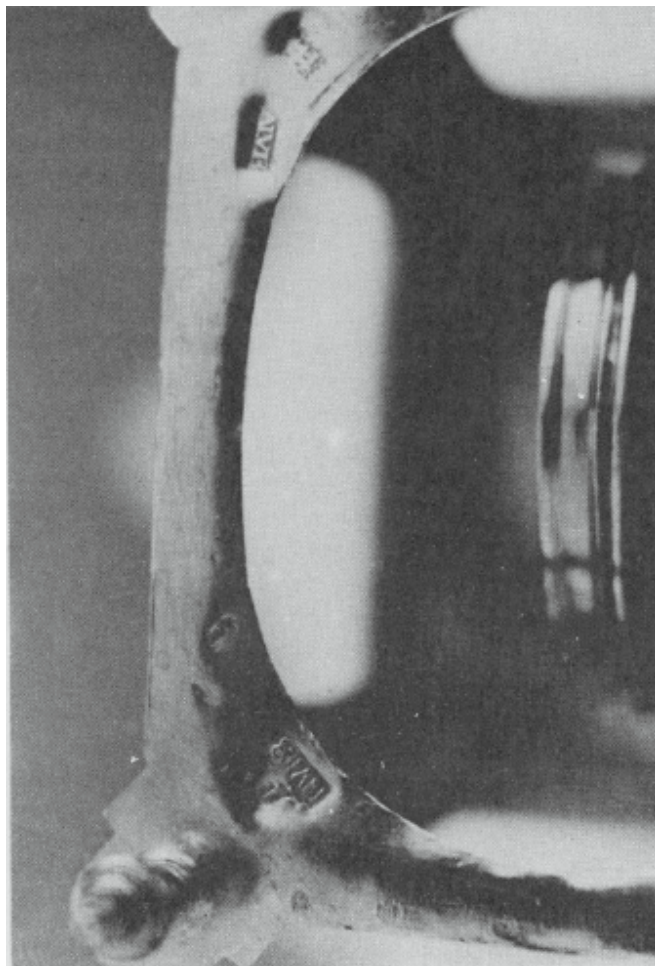


Lámina 2: Custodia de Higuera de las Dueñas (Avila). Detalle de los punzones

En efecto, Diego Alviz era platero de la catedral de Avila y contraste de la ciudad de Avila y su territorio, como se hace constar en los documentos relativos a la confección de la custodia de la catedral de Avila, encargada en 1564 a Juan de Arfe ², también figura como vecino de la ciudad de Avila, al otorgar un poder en Valladolid el 12-12-1564 ³ y él es también el autor de algunas obras de la catedral de Avila, entre ellas el relicario (lignum crucis) n.º 108 del museo de la catedral, hecho en 1567 según Gómez Moreno ⁴.

En tanto que ensayador, su punzón aparece repetidas veces en piezas abulenses del siglo XVI, algunas de ellas recogidas por Gómez Moreno en su *Catálogo* y a las que hay que añadir ahora la que aquí se presenta, de Higuera de las Dueñas ⁵.

La segunda marca de la custodia de Higuera corresponde al autor, L. Núñez, del que no hemos podido recoger más noticias, pero que aquí se nos muestra como un orfebre de calidad, tanto en la concepción formal de la obra como en la técnica de su ejecución.

La custodia de Higuera debió realizarse entre 1552 y 1577, según documentos del archivo parroquial. Así, en el libro de visitas correspondiente a los años 1548-1552, se hace constar que el visitador manda, el 5-12-1552 «se de a fazer una custodia de plata para el Santísimo Sacramento» ⁶, mientras en el correspondiente a los años 1575-1583, se dice, en la visita del día 3-3-1577, que «el Santísimo Sacramento está en una custodia de plata con su tapadera de plata» ⁷. No obstante, al haber desaparecido los libros correspondientes a los años 1552-1575, se carece de los datos intermedios que debían corresponder, lógicamente, al encargo y realización de la custodia.

Noticias posteriores indican que el 9-1-1598 se hace entrega al nuevo mayordomo de la iglesia de «una custodia de plata con cuatro campanillas de plata pendientes della y una cruz de plata encima», y el 13-12-1617, al cambiar de nuevo el mayordomo, se indica la entrega de «una custodia de plata con quatro campanillas de plata pequeñas y no se le entregan las

² GARCÍA CHICO, E., *Documentos para el estudio del arte en Castilla, Plateros del siglo XVI*, «Boletín del Seminario de Estudios de Arte y Arqueología», 1962, pág. 107. AGAPITO Y REVILLA, J., *Las custodias de plata en Castilla y León. La custodia de la catedral de Avila*, «Boletín de la Sociedad Castellana de Excursiones», 1909, n.º 78, pág. 145.

³ MARTÍ MONSÓ, *Menudencias Biográfico-Artísticas*, «B.S.C.E.» II, 1905-06, pág. 71.

⁴ El catálogo manuscrito ha podido ser consultado por la autora gracias a la gentileza de doña María Elena Gómez Moreno.

⁵ GÓMEZ MORENO cita también a un Lucas Alviz cuyo punzón aparece en una cruz de Narros de Saldueña y en una custodia de Navalacruz, ambas en Avila, del que no se tienen más noticias.

⁶ *Libro de visitas y cuentas*. Años 1548-1552 s.f. Parroquia de Higuera de las Dueñas.

⁷ *Ibidem* años 1575-1583 s.f.

vidrieras y una cruz de plata pequeña porque dicen que están metidas en el sagrario», lo mismo ocurre en 1624, mientras que en 1638, las condiciones de la custodia debían ser peores, pues se manda «se adereçe la custodia en que se lleva el Santísimo Sacramento poniendo la mançanita que esta quitada»⁸. El deterioro debió repetirse en años sucesivos y, como hemos indicado ya, las campanillas de plata han desaparecido, dos de los pináculos han sido rehechos recientemente y hay huellas de restauración en otras partes de la custodia.

La segunda pieza de orfebrería correspondiente a la iglesia de Higuera de las Dueñas, es una caja portaformas, de plata sobredorada, de forma circular, de 10 cm. de diámetro y 6 de altura, decorada toda ella con motivos vegetales, que en la caja propiamente dicha destacan sobre un fondo punteado (lámina 3). La tapa estaba coronada por una pequeña cruz, hoy desaparecida. Tanto en la parte exterior de la tapa como en el fondo de la caja aparece marcado el nombre de «Viñegra», aunque no hay marca de ciudad.



Lámina 3: Caja portaformas de Higuera de las Dueñas (Avila).

⁸ *Ibíd*em años 1638-1642 s.f.

El nombre de Viñegra —cuyo punzón reproducimos (lámina 4)—, nos es desconocido, pero recordamos, no obstante, que en la custodia de Candeleda, de hacia 1555-1562, aparece junto al punzón de Alviz como ensayador, el de Diego Martínez de Vinuegra como autor ⁹, quien quizás pudiera relacionarse con nuestro Viñegra; sin embargo, al sernos desconocida la pieza de Candeleda, no nos es posible aportar datos más precisos sobre tal supuesta relación.

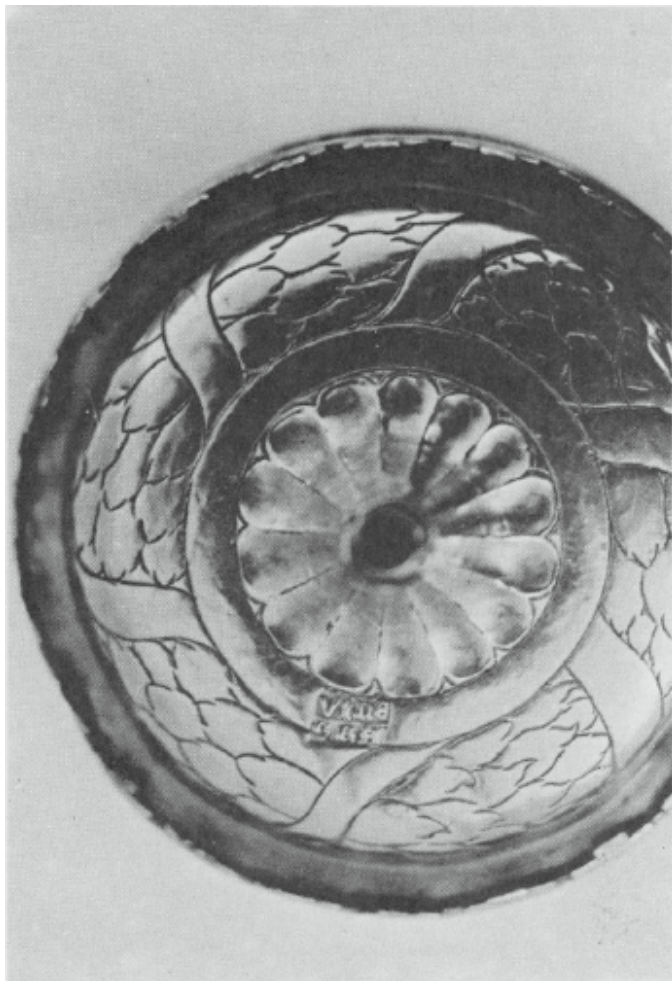


Lámina 4: Caja portafomas de Higuera de las Dueñas (Avila). Detalle del punzón.

⁹ GÓMEZ MORENO, *Catálogo Monumental de la provincia de Avila* manuscrito, pág. 306.

Los documentos del archivo parroquial de Higuera también son muy pocos en lo que se refiere a la cajita portaformas, y sólo en la visita del 10-12-1597 se menciona que el Santísimo Sacramento estaba metido «en una arquita de madera sobredorada y dentro de una cajita redonda de plata blanca y en ella dos formas grandes y siete pequeñas»¹⁰, datos que pueden corresponder a la obra de que aquí tratamos.

El tercer objeto de interés, conservado en la parroquia de Higuera de las Dueñas, es el nudo «de la cruz de la manga rica», como se llama en los documentos. La cruz se perdió, desgraciadamente, y en la actualidad sólo queda el nudo (lámina 5). Este está formado por una estructura arquitectónica de dos cuerpos, de formas góticas. El cuerpo inferior consta de seis torrecillas circulares, de las que pendían en su tiempo seis campanillas, y de seis espacios intermedios, ocupados por ángeles con instrumentos de la pasión (corona, clavos, azotes, martillo y tenazas, escalera y lanza), y coronados por doseletes góticos y torretas cuadradas. El cuerpo superior lo constituyen seis ventanales, también góticos, separados por pequeños contrafuertes rematados por pináculos. El vástago está todo él decorado con formas vegetales. El nudo en su conjunto está hecho en plata, excepto las figuras de los ángeles que han sido sobredoradas. El nudo tiene contraste pero no marca de platero o de ciudad, lo que seguramente iría en la cruz.

La «cruz de la manga rica» se menciona repetidamente en los documentos del archivo de Higuera de las Dueñas, aunque en su mayor parte son referencias a reparaciones que hubo de sufrir y que explican el aspecto actual que presenta el nudo, con huellas de restauraciones posteriores a la fecha inicial de la obra.

De la cruz, que a juzgar por lo conservado, parece corresponder estilísticamente, a los primeros años del siglo XVI, aunque con posibles inserciones posteriores, no se tienen noticias hasta después de 1547, fecha del primer libro de visitas conservado en la iglesia.

En 1547, 1548 y 1549 hay datos sobre una cruz de plata que se manda hacer en Avila al platero Alejo (?) Martínez, y sobre distintos pagos relativos a la misma, sin embargo, las fechas nos parecen un poco tardías para esta pieza, y al no especificarse más detalles, podrían corresponder a cualquiera de las tres cruces que se mencionan en los inventarios de plata posteriores a 1547 y que no se han conservado.

En 1598, por el contrario, se la identifica con precisión: «una cruz de plata con seis campanillas de plata en el pie de la manzana de plata», indicando en nota al margen que falta una campanilla¹¹. En 1617 se relaciona

¹⁰ *Libro de visitas y cuentas*, años 1592-1606 s.f. El portaformas, como hemos dicho anteriormente, es de plata sobredorada en la actualidad, aunque, naturalmente, pudo ser sobredorado en fechas posteriores.

¹¹ *Ibidem*.

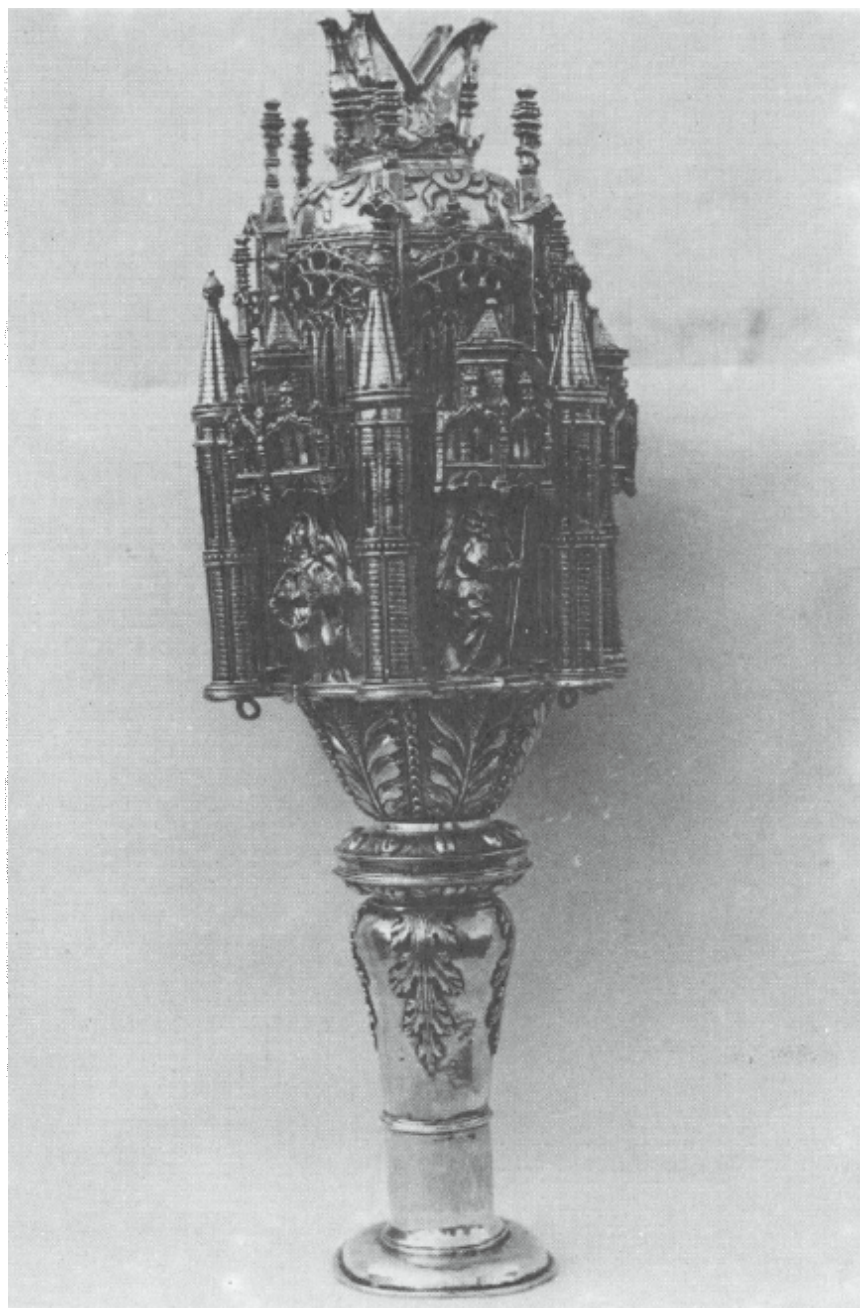


Lámina 5: Nudo de cruz de Higuera de las Dueñas (Avila).

como «una cruz de plata rica con su manzana y seis campanillas de plata pequeñas, la cual es de la manga rica y tiene dorados los extremos» y en los mismos términos en 1625. También se manda aderezar y adobar con frecuencia y en 1641 se dice «por quanto... halló su merced que el pie de la manzana de la cruz de la manga rica está con el encaje algo quitado donde se soldó otra vez y no está firme mandó su merced que luego se adereçe sin dilación»¹².

A los datos relativos a las tres piezas de orfebrería reseñadas, se pueden añadir otros referentes a plateros abulenses del siglo XVI.

Así, además del platero Alejo Martínez, mencionado anteriormente¹³, aparece también en los documentos de Higuera, el nombre de Diego de Urueña «platero de Avila» a quien la iglesia paga, en 1597, 1990 maravedíes por aderezar y limpiar una cruz de la iglesia¹⁴. Quizás este platero tenga relación con el autor de una cruz que se expuso en la *Exposición de Orfebrería y Ropas de culto*, de 1941, en cuyo catálogo se menciona, en la sala III, dedicada a la época de Felipe II, y expuesta con el n.º 31, «una cruz procesional de brazos curvos y manzana cincelada. Punzones de Alcalá (?) de Alvaz [sic] y de Vrvena»¹⁵. Aunque no nos ha sido posible localizar la pieza expuesta, pensamos debe tratarse realmente de una obra abulense, ya que, de los punzones que se mencionan, Alvaz pudiera corresponder a Alviz, al conocido ensayador de Avila, Urueña al platero citado aquí, y la marca correspondiente a Alcalá —que se da no obstante como dudosa— ser en realidad la de Avila, ya que, como es sabido, ambas ciudades tenían como distintivo una torre semejante, si bien en el caso de Alcalá se añadía un pequeño surco a la izquierda, representando un río¹⁶, por lo que es fácil confundirlas.

Estos son, pues, hasta ahora, los datos que sobre punzones y talleres abulenses hemos podido obtener del tesoro y del archivo de la iglesia de Higuera de las Dueñas.

¹² *Ibidem*, años 1638-1642.

¹³ Recuérdese que en el *Catálogo* de Gómez Moreno se menciona un Alexo como autor de la custodia de Arenas de San Pedro.

¹⁴ *Libro de visitas y cuentas*. Años 1592-1606 s.f.

¹⁵ *Exposición de Orfebrería y Ropas de culto (Arte español de los siglos XV al XIX)* (Catálogo de orfebrería hecho por Emilio Camps y Cazorla). Madrid, 1941, pág. 45.

¹⁶ OMAN, CH., *The golden age of Hispanic Silver 1400-1665*, London, 1968, págs. 9, 10 y 54.