

7

Exemplum et Spolia
La reutilización
arquitectónica en la
transformación del paisaje
urbano de las ciudades
históricas

PEDRO MATEOS CRUZ
CARLOS JESÚS MORÁN SÁNCHEZ
(Eds.)

Volumen I



MYTRA

monografías y trabajos
de arqueología

7

Exemplum et Spolia

La reutilización arquitectónica en la transformación
del paisaje urbano de las ciudades históricas

VOLUMEN I

Mérida, 2020

Exemplum et Spolia. La reutilización arquitectónica en la transformación del paisaje urbano de las ciudades históricas.

Editores: Pedro Mateos Cruz y Carlos J. Morán Sánchez.

Año: 2020

Colección: MYTRA, Monografías y Trabajos de Arqueología. Instituto de Arqueología, Mérida (CSIC-Junta de Extremadura). Número 7.

Páginas: 820 + ilustraciones.

D.L.: BA-815-2020

I.S.B.N.: 978-84-09-26151-2

Vol. 1: 978-84-09-26155-0

Vol. 2: 978-84-09-26156-7

Citar como:

Mateos Cruz, P.; Morán Sánchez, C. J. (Eds.) 2020: *Exemplum et Spolia*. La reutilización arquitectónica en la transformación del paisaje urbano de las ciudades históricas, *Mytra* 7, Mérida.

Esta publicación ha sido posible gracias al proyecto de Investigación del Plan Nacional de I+D: *El legado monumental de Augusta Emerita: La reutilización arquitectónica en la transformación del paisaje urbano de la ciudad histórica* (HAR2015-64386-C4-4-P) (MINECO/FEDER).



© Instituto de Arqueología, Mérida (CSIC-Junta de Extremadura).

© Mateos Cruz, P.; Morán Sánchez, Carlos J. (eds.) y de cada texto, su autor.

Maquetación, composición e impresión:

MÉRIDA JPG IMPRESIÓN DIGITAL. Mérida (Spain)

Pedro Mateos Cruz
Carlos Jesús Morán Sánchez
(Eds.)

Exemplum et Spolia
La reutilización arquitectónica en la transformación
del paisaje urbano de las ciudades históricas

Congreso Internacional
Mérida, 26-28 de Junio de 2019

COMITÉ CIENTÍFICO:

Ricardo Mar, Universitat Rovira i Virgili
Carlos Márquez, Universidad de Córdoba
Pedro Mateos, Instituto de Arqueología-Mérida (CSIC-Junta de Extremadura)
José Miguel Noguera, Universidad de Murcia
Joaquín Ruíz de Arbulo, Universitat Rovira i Virgili



MYTRA
monografías y trabajos
de arqueología

MYTRA
MEMORIAS Y TRABAJOS DE ARQUEOLOGÍA

COMITÉ EDITORIAL

Dirección:

Sebastián Celestino Pérez y Pedro Mateos Cruz (IAM, CSIC-Junta de Extremadura)

Secretaría:

Carlos J. Morán Sánchez (IAM, CSIC-Junta de Extremadura)

Vocales:

Juan Pedro Bellón Ruíz (Universidad de Jaén)

Javier Bermejo Meléndez (Universidad de Huelva)

Luis Berrocal Rangel (Universidad Autónoma de Madrid)

Jesús García Sánchez (IAM, CSIC-Junta de Extremadura)

Francisco Gracia Alonso (Universidad de Barcelona)

Victorino Mayoral Herrera (IAM, CSIC-Junta de Extremadura)

Almudena Orejas Saco del Valle (Centro de Ciencias Humanas y Sociales-CSIC)

César Parceró Oubiña (Instituto de Ciencias del Patrimonio-CSIC)

Luis Gethsemaní Pérez Aguilar (IAM, CSIC-Junta de Extremadura)

Antonio Pizzo (Escuela Española de Historia y Arqueología, Roma -CSIC)

Esther Rodríguez González (IAM, CSIC-Junta de Extremadura)

Oliva Rodríguez Gutiérrez (Universidad de Sevilla)

Trinidad Tortosa Rocamora (IAM, CSIC-Junta de Extremadura)

Mar Zarzalejos Prieto (Universidad Nacional de Educación a Distancia)

COMITÉ CIENTÍFICO

Pablo Arias (Universidad de Cantabria)

María Carme Belarte (Institut Català d'Arqueologia Clàssica)

Massimo Botto (Istituto di Studi sul Mediterraneo Antico)

Stefano Camporeale (Università di Siena)

Teresa Chapa (Universidad Complutense de Madrid)

Alexandra Chavarría (Università di Padova)

Jordi Cortadella (Universitat Autònoma de Barcelona)

Sophie Gilotte (Centre National de la Recherche Scientifique)

Sonia Gutierrez (Universidad de Alicante)

Alberto Lorrío (Universidad de Alicante)

Dirce Marzoli (DAI, Instituto Arqueológico Alemán-Madrid)

Gloria Mora (Universidad Autónoma de Madrid)

Ignacio Pavón (Universidad de Extremadura)

Sebastián Ramallo (Universidad de Murcia)

Elisa da Sousa (Universidade de Lisboa)

Xavier Terradas (Institución Milá y Fontanals-CSIC)

Frank Vermeulen (Ghent University)

ÍNDICE GENERAL

VOLUMEN I

PRESENTACIÓN

Pedro Mateos Cruz y Carlos J. Morán Sánchez.....	13
--	----

1. CONFERENCIA INAUGURAL

La trasformazione del paesaggio urbano a Roma tra Tarda Antichità e Altomedioevo <i>Riccardo Santangeli Valenziani</i>	17
---	----

2. REUTILIZACIÓN DE ELEMENTOS ARQUITECTÓNICOS

PONENCIA MARCO

La arqueología de la producción y la producción de iglesias. Utilizar, reutilizar y reciclar materiales en la tardoantigüedad y el altomedioevo. <i>María Ángeles Utrero Agudo</i>	33
---	----

COMUNICACIONES

2.1. La reutilización de materiales en la muralla tardoantigua de <i>Augusta Emerita</i> . <i>Pedro Mateos Cruz y Antonio Pizzo</i>	55
2.2. Los Pilares de La Iglesia. Interpretación de fustes romanos como <i>spolia</i> en iglesias hispánicas medievales. <i>Fernando Amores Carredano</i>	65
2.3. La reutilización arquitectónica en la iglesia de San Pedro en Alba Fucens. <i>Lorenzo Kosmopoulos</i>	77
2.4. El fenómeno de la reutilización de materiales arquitectónicos romanos como fuente para el estudio de edificios y conjuntos monumentales de las ciudades de la <i>Baetica</i> . <i>Ana Portillo Gómez</i>	87
2.5. La alcazaba de Mérida. La reutilización de materiales romanos y de época visigoda. <i>Bruno Franco Moreno, Juana Márquez Pérez y Pedro Mateos Cruz</i>	95
2.6. La reutilización de elementos arquitectónicos en contextos funerario-martiriales: El caso del complejo paleocristiano de Tarragona. <i>Raúl Aranda González y Julio C. Ruiz</i>	105
2.7. El expolio de la escultura tardoantigua y altomedieval emeritense entre los siglos VIII al X. <i>Alejandro Villa del Castillo</i>	115
2.8. Piedras y espacios sagrados: de la basílica paleocristiana de Tabacalera a la Catedral de Tarragona. <i>Marta Serrano Coll y Joan Menchón Bes</i>	125

2.9. Osservazioni sul riuso dell'antico in Sicilia. I casi di Siracusa e di Agrigento. <i>Leonardo Fuduli</i>	137
2.10. <i>Spolia en Carthago Nova</i> . Reuso y resiliencia urbana en la ciudad del alto imperio. <i>José Miguel Noguera Celdrán, María José Madrid Balanza,</i> <i>Víctor Velasco Estrada y Begoña Soler Huertas</i>	147
2.11. El Arco de Constantino: la gestión y el coste económico del reaprovechamiento de materiales antiguos en la Roma del s. IV d.C. <i>Javier Á. Domingo, Christopher Courault y Patrizio Pensabene</i>	159
2.12. Materia y autenticidad: la reutilización de elementos constructivos y ornamentales en la Alhambra. <i>Juan Manuel Barrios Rozúa</i>	171
2.13. Il significato del reimpiego di <i>spolia</i> in alcune strutture tardo antiche e medioevali nell'antico Campo Marzio meridionale: il caso dell'area archeologica del teatro di Marcello. <i>Stefania Pergola</i>	183
2.14. <i>Spolia</i> en la construcción de obras públicas hidráulicas altoimperiales en el área de Toletum ¿un indicador cronotipológico?. <i>Marisa Barahona Oviedo</i>	195
2.15. La reutilización arquitectónica de sarcófagos antiguos en la Edad Media peninsular: un estado de la cuestión. <i>Begoña Torre Miguel</i>	207
2.16. Nuevos datos en relación al fenómeno de los <i>spolia</i> en la muralla tardía de la ciudad de Évora. <i>Frederico Vieira</i>	215
2.17. Da morte ao museu: as Ruínas do Recolhimento de Santa Teresa, Rio de Janeiro, Brasil. <i>Anna Pontes</i>	221
2.18. Historia y devenir de los espacios conventuales femeninos eborenses. Una aproximación al análisis de sus adaptaciones, usos y transformaciones. <i>Mercedes Molina-Liñán, José Manuel Aladro-Prieto y Eduardo Mosquera-Adell</i>	229
2.19. Reutilización y reciclaje de pinturas romanas en la zona noreste de <i>Hispania</i> . <i>Carmen Guiral Pelegrín y Lara Íñiguez Berrozpe</i>	239
 3. TRANSFORMACIÓN DE LOS TEJIDOS URBANOS	
PONENCIA MARCO	
La formación del espacio urbano en época tardoantigua <i>Ricardo Mar y Arnau Perich</i>	251
COMUNICACIONES	
3.1. El valor de la reutilización en la arquitectura doméstica de <i>Emerita</i> . <i>Álvaro Corrales Álvarez</i>	263

3.2. Trasformazioni urbanistiche e nuovi assetti topografici ad <i>Adulis</i> e nel Corno d’Africa in età tardo antica. <i>Gabriele Castiglia e Philippe Pergola</i>	275
3.3. Las comisiones locales de urbanismo en las ciudades tardoimperiales y protobizantinas. <i>Rosalía Rodríguez López</i>	285
3.4. La evolución de los espacios forenses de <i>Augusta Emerita</i> en época Tardoantigua. <i>Rocío Ayerbe Vélez</i>	295
3.5. Transformations in the urban pattern between Roman times and the Middle Ages: the case of Sant’Anastasio in Asti (Piedmont, Italy). <i>Arancia Boffa</i>	305
3.6. ¿Qué fue de la <i>ciuitas Igaeditanorum</i> ?. La reutilización del material romano para la construcción de la nueva ciudad tardía y episcopal (Idanha-a-Velha, Portugal). <i>Isabel Sánchez Ramos y Jorge Morín de Pablos</i>	315
3.7. The re-use of Roman materials in the Church of Saint Mary of the Assumption in <i>Grumentum</i> . <i>Margherita Di Tolla</i>	327
3.8. O complexo religioso de Mértola. a reutilização de estruturas e materiais. <i>Virgílio Lopes</i>	339
3.9. Reutilización y expolio arquitectónicos en el casco histórico de Cádiz. <i>Yolanda Muñoz Rey, Margarita Fernández González,</i> <i>Antonio de la Cruz Sastre y Moises Camacho Ortega</i>	349
3.10. Transformaciones urbanas de Clunia desde un análisis diacrónico del territorio. <i>Gustavo Camacho Vélez</i>	359
3.11. Transformaciones en el callejero de <i>Augusta Emerita, Colonia Patricia y Tarraco</i> en la antigüedad tardía: breve estudio comparativo. <i>Manuel D. Ruíz Bueno, Jesús Acero Pérez y Nuria Romaní Sala</i>	369
3.12. Los <i>spolia</i> en la formación del nuevo paisaje urbano en torno a Valentia durante los siglos VI al VIII. <i>Albert V. Ribera i Lacomba, Isabel Escrivà Chover,</i> <i>Josep M. Macias Solé y Miquel Roselló Mesquida</i>	381
3.13. Costruire le Terme di Traiano a Roma: spoliazione e riuso degli edifici precedenti. <i>Rita Volpe, Carla Termini, Federica Michela Rossi y Francesco Pacetti</i>	393
3.14. <i>Lucentum</i> : de <i>municipium</i> a cantera. <i>Antonio Guilabert Mas, Manuel Oleina Doménech y Eva Tendero Porras</i>	405
3.15. La conformación de la Toledo Altomedieval: una aproximación a partir de la Vega Baja. <i>Manuel Castro-Priego, Pilar Diarte-Blasco y Lauro Olmo-Enciso</i>	417

VOLUMEN II

4. CAMBIOS FUNCIONALES EN LOS EDIFICIOS ROMANOS

PONENCIA MARCO

Viejos edificios y nuevos usos: transformaciones funcionales en la arquitectura hispanorromana durante la Antigüedad Tardía.

Rafael Hidalgo Prieto..... 449

COMUNICACIONES

- 4.1. Reutilización y aprovechamiento de edificios públicos en el culto mitraico.
Israel Campos Méndez..... 475
- 4.2. Reconversión de espacios monumentales: el caso del teatro romano de Lisboa/*Felicitas Iulia Olisipo*.
Lídia Fernandes..... 483
- 4.3. La nascita di un nuovo quartiere attorno al complesso episcopale paleocristiano di Mariana (Corsica): riuso architettonico e urbanistico (VI-X secolo-scavi 1999/2008).
Gabriele Castiglia e Philippe Pergola..... 493
- 4.4. La basilica visigótica martirial del Anfiteatro de Tárraco, treinta años después.
Joaquín Ruiz de Arbulo..... 503
- 4.5. Las termas del palacio tardorromano de Cercadilla: el expolio de sus mármoles.
Ana María Felipe Colodrero y M^a del Camino Fuertes Santos..... 521
- 4.6. Pervivencia y transformación urbanística en *Carthago Nova*: del santuario isiaico altoimperial al espacio industrial de los ss. IV-V d.C.
María Victoria García-Aboal..... 533
- 4.7. Un ejemplo de transformación arquitectónica y funcional de un edificio romano: el conjunto termal de L'Horta Vella (Bétera, Valencia).
José Luis Jiménez Salvador, Josep Maria Burriel Alberich, Miquel Roselló Mesquida y Ferrán Arasa i Gil..... 545
- 4.8. El templo “de Diana” de Mérida a lo largo de la Historia.
Félix Palma García..... 555

5. IMITACIÓN Y RECEPCIÓN DE LOS MODELOS CLÁSICOS

COMUNICACIONES

- 5.1. Un “revival ellenistico”? Riuso simbolico di modelli architettonici nella *Hispania* alto-imperiale.
Alessandro Labriola..... 569
- 5.2. *Trebia Vegetae y Attia Paternae*. Dos inscripciones romanas en el jardín de La Abadía del III duque de Alba.
Cristina Muñoz-Delgado de Mata..... 581

5.3. Imitación y reutilización arquitectónica en el primer renacimiento: la Porta Borgiana de Civita Castellana (Viterbo, Italia). <i>Paloma Martín-Esperanza y Antonio Pizzo</i>	591
 6. PÓSTERS	
6.1. Expolio y reutilización de materiales marmóreos del <i>Traianeum</i> italicense. Balance historiográfico y nuevas líneas interpretativas. <i>Daniel Becerra Fernández</i>	603
6.2. Le terme di Traiano a Roma: il riuso e le trasformazioni (VI-VII secolo d.C.). <i>Francesco Pacetti, Federica Michela Rossi, Carla Termini e Rita Volpe</i>	613
6.3. El conjunto tardoantiguo de la Plaza Rovellat de Taragona: del análisis arquitectónico al estudio de los elementos marmóreos altoimperiales hallados en contexto secundario. <i>Karen Fortuny Mendo y Julio C. Ruiz</i>	621
6.4. <i>Spolia</i> de la ciudad tingitana de <i>Septem Fratres</i> . De los elementos arquitectónicos reutilizados en el Baluarte de la Bandera. <i>Darío Bernal-Casasola, Fernando Villada Paredes, Salvador Domínguez-Bella, José Alberto Retamosa Gámez, José Luis Portillo Sotelo, David Godoy Ruiz, Alicia Hernández Tórtoles, Rosa Arniz Mateos, y Javier Oviedo Callealta</i>	631
6.5. Vestigios arquitectónicos, escultóricos y epigráficos del foro romano de Gerunda. <i>Jordi Oliver Vert</i>	647
6.6. Historiografía islámica sobre reutilización de elementos arquitectónicos en la Mérida andalusí. <i>Bruno Franco Moreno</i>	653
6.7. La reutilización de materiales cristianos en la alcazaba de Mérida: ¿derrota y humillación del cristianismo local? <i>Fernando Arce Sainz</i>	663
6.8. La reutilización arquitectónica a través de las colecciones del MNAR. Indicios y pautas de catalogación. <i>Rafael Sabio González y José María Murciano Calles</i>	669
6.9. Itálica no fue abandonada: pruebas de su transformación continua hasta nuestros días. <i>José David Mendoza Álvarez</i>	679
6.10. La epigrafía romana como mecanismo de prestigio social en la vivienda popular extremeña. <i>Juan Antonio Vera Morales y Manuel Javier Serrano Sánchez</i>	687
6.11. El paisaje urbano-arqueológico de las ciudades romanas de la Bética del margen derecho del río Guadalquivir entre Córdoba y Sevilla a través de la planimetría. <i>Nieves Martínez Roldán y Lola Goytia Goyenechea</i>	697
6.12. 38-192 d.C.: el punto de inflexión. Una aproximación a las transformaciones de las áreas forenses hispanas entre los reinados de Antonino Pío y Cómodo. <i>Diego Romero Vera</i>	707

6.13. <i>Privatarum aedium habitatio</i> . A propósito de la ocupación en época tardía de las termas del puerto de Carthago Nova. <i>Marta Pavía Page y Jaime Vizcaíno Sánchez</i>	715
6.14. Destruir para construir: procesos de reutilización y expolio en <i>Carthago Nova</i> durante la tardoantigüedad. El caso del Molinete. <i>María Victoria García-Aboal</i>	727
6.15. <i>Gades</i> , ¿Modelo de ciudad romana? Morfología y evolución de su estructura urbana en época tardoantigua. <i>Macarena Lara Medina</i>	739
6.16. Nuevos usos de la arquitectura industrial pasada: dos molinos, dos ciudades y Juan Navarro Baldeweg. <i>Gloria Rivero-Lamela</i>	749
6.17. La reutilización de elementos arquitectónicos en la fundación de nuevos asentamientos en la reconstrucción de pueblos sumergidos durante el siglo XX. <i>Chiara Lucia Maria Occelli, Irene Ruiz Bazán y Riccardo Palma</i>	759
6.18. <i>Felicitas Iulia Olisipo</i> e a reutilização de <i>spolia</i> na antiguidade tardia: o exemplo do troço de muralha da casa dos bicos (Lisboa, Portugal). <i>Manuela Leitão, Lídia Fernandes y Victor Filipe</i>	769
6.19. Comentarios acerca de la transformación del paisaje urbano de <i>Saguntum</i> en época romana. <i>Josep Benedito Nuez, José Manuel Melchor Monserrat y Juan José Ferrer Maestro</i>	779
6.20. Las obras de construcción de los edificios públicos romanos : reafectacion de espacios privados y reutilización. <i>Jordan Boucard</i>	791
6.21. <i>Spolia</i> y arquitectura militar: consideraciones jurídicas. <i>Rocío A. Fernández Ordás</i>	797
6.22. “Como la dependencia del sujeto con el predicado”. Ciudades y estatuas entre Hispania y <i>al-Andalus</i> . <i>Jorge Elices Ocón</i>	803

3.15. LA CONFORMACIÓN DE LA TOLEDO ALTOMEDIEVAL: UNA APROXIMACIÓN A PARTIR DE LA VEGA BAJA

THE CONFORMATION OF EARLY MEDIEVAL TOLEDO: AN APPROACH FROM THE SUBURBAN AREA OF VEGA BAJA

MANUEL CASTRO-PRIEGO, PILAR DIARTE-BLASCO, LAURO OLMO-ENCISO¹

RESUMEN

Desde mediados del siglo VI, la hasta entonces área periurbana de la Vega Baja (Toledo) sufrirá un intenso desarrollo urbanístico coincidiendo con la consolidación del Estado Visigodo, que convertirá definitivamente a Toledo en capital. En este trabajo presentamos una aproximación a los datos arqueológicos conocidos, así como el análisis planimétrico desarrollado a partir de la teledetección y de la evolución espacial y habitacional de esta zona entre los siglos I y VIII d. C., caracterizada en el periodo romano por la existencia de complejos industriales, villas y edificios de espectáculos, como el circo. De especial relevancia será el proceso transformador gestado a partir del siglo VIII, cuando comienza el expolio sistemático y el lento e intermitente abandono, que se extenderá a lo largo de toda la Edad Media, coincidiendo con un nuevo modelo de ocupación, que convertirá a esta zona en un espacio secundario de la Toledo islámica y cristiana.

PALABRAS CLAVE

Toledo, transformaciones urbanas, teledetección, excavación arqueológica.

SUMMARY

From the mid-6th century, the until then peri-urban area of the Vega Baja (Toledo) suffered an intense urban development coinciding with the consolidation of the Visigoth State, which made Toledo a capital. In this paper, we present a detailed study of the known archaeological data, as well as the planimetric analysis developed from remote sensing, of the spatial and residential evolution of this area between the 1st and 8th centuries AD., characterized in the Roman period by the existence of industrial complexes, villas and entertainment buildings, such as the circus. Of special relevance was the transformative process shaped from the 8th century, when the systematic plundering started and the slow and intermittent abandonment, which was extended throughout

¹ Universidad de Alcalá. Emails: manuel.castro@uah.es; pilar.diarte@uah.es; lauro.olmo@uah.es.

the Middle Ages, coinciding with a new occupation model and converting this zone in a secondary space of the Islamic and Christian Toledo.

KEY WORDS

Toledo, urban transformations, remote sensing, archaeological excavation.

INTRODUCCIÓN: EL PERFIL URBANO DE TOLEDO A PARTIR DE LA INFORMACIÓN ARQUEOLÓGICA

En la última década, el interés por la Toledo romana y medieval² ha ido creciendo exponencialmente, así como las intervenciones arqueológicas que se han llevado a cabo, tanto en el casco histórico, como en la expansión urbana fuera de las murallas. Sin embargo, la información de la que disponemos continúa siendo muy fragmentaria, ya incluso desde su fase pre-romana. Del original núcleo carpetano, al que Tito Livio se refiere como *oppidum* (XXXV, 7, 6), y su conquista en el 192 a. C. por Cayo Flaminio, prácticamente no tenemos datos arqueológicos, más allá del hallazgo de materiales cerámicos y la identificación en la zona de la actual catedral y del Alcázar de una serie de estructuras que se identificaron como parte del poblado de la segunda Edad del Hierro (Almagro-Gorbea *et alii* 2011: 13). De su inclusión en la órbita romana tampoco disponemos de mucha información, siendo difícil de determinar si el estatuto privilegiado de *municipium* lo adquiere durante el periodo Flavio o si, más bien, se habría producido con anterioridad, durante el reinado de Augusto, como actualmente parece ser la hipótesis mayoritariamente apoyada (Mangas 2012: 214-217). Su organización urbana en estos primeros siglos de la Era, de hecho, es todavía una cuestión por debatir, así como su extensión que se estima entre 25 y 40 hectáreas (Ruiz Taboada y Azcárraga Cámara 2016: 251-253; Almagro-Gorbea y Dávila 1995).

La ciudad romana de Toledo se ubicaba en el peñón donde se asienta el actual casco histórico. Mientras que algunos estudiosos defienden una organización ortogonal con desarrollo norte-sur y este-oeste (Rubio Rivera 1997), otros autores señalan las particularidades de la topografía toledana que dificultarían el mismo (Blázquez 2012), aunque siendo compatible con una cierta tendencia a la ortogonalidad en la zona más alta del cerro (Ruiz Taboada y Azcárraga Cámara 2016).

Las dotaciones públicas de la ciudad tampoco son muy bien conocidas, aunque al menos el circuito murario que, con seguridad, estaba datado en el periodo medieval, tiene una fase romana previa a base de sillares, bien documentada en la zona del Cristo de la Luz (Rubio Rivera y Tsiolis Karantasi 2004). La localización del foro sigue siendo un motivo de discusión, ya que los hallazgos que se podrían conectar con el mismo son escasos y confusos. Así, mientras muchos investigadores señalan que podría encontrarse en la zona de la actual catedral, otros, basándose en la estructura de la red hidráulica conocida – en funcionamiento desde mediados del siglo I y hasta al menos el siglo IV- y la organización urbana que se desprende de ella, prefieren señalar que se encontraría en una zona indeterminada del eje palacio de Lorenzana con la plaza Zocodover (Ruiz Taboada y Azcárraga Cámara 2016).

Lo cierto es que, más allá de las termas musealizadas de la Plaza Amador de los Ríos, el edificio mejor conocido del periodo, el circo, se encuentra ubicado extramuros, cerca de la Puerta Bisagra y, por lo tanto, junto a la Vía Sacra que conectaría con Toledo con Mérida. La zona del circo, de hecho, estaría ocupada

² Este trabajo se inscribe dentro del proyecto *PaisajeSCambianteS: Transformaciones en los patrones de asentamiento y nuevas dinámicas sociales en las fases post-clásicas de la Península Ibérica (ss. IV-VIII)* (2018-T1/Hum-10636 - Ayudas destinadas a la atracción de talento investigador a la Comunidad de Madrid en centros de I+D).

desde el periodo republicano, aunque la construcción del edificio lúdico tuvo lugar hacia el segundo tercio del siglo I d. C., estando en uso hasta finales del siglo IV o inicios del V, aunque no sabemos si manteniendo o no su funcionalidad original (Sánchez Palencia y Sáinz Pascual 1988 y 2002).

Es fuera del *pomerium* (Fig. 1), de hecho, donde conocemos parte de la extensión suburbana de la ciudad, gracias a las necrópolis documentadas por P. de Palol (1972: 133; 1991) – una de ellas datada en la segunda mitad del siglo II d. C. y otra, en la zona de la ermita del Cristo de la Vega, entre el siglo III y el VI d. C. –, así como el reforzamiento de las villas periféricas, probablemente en torno al siglo IV, vinculadas a una fuerte clase de *possessores*, de la que es una buena prueba la villa de la Fábrica de Armas, descubierta en la década de los 20 del siglo pasado (Mélida 1923). Es en esta zona, conocida como la Vega Baja de Toledo, donde vamos a centrar gran parte de este artículo, ya que se trata de una zona capital para conocer la potencia del desarrollo urbano desde los últimos momentos del Imperio Romano, cuando por ejemplo la ciudad será sede del I Concilio de Toledo (397-400), de carácter peninsular, pero sobre todo con la consolidación del Reino Visigodo de Toledo, cuando documentamos una intensa urbanización de la zona. En este sentido, la importancia de las estructuras halladas, así como el hecho de que las fuentes escritas contemporáneas señalen que construcciones tan relevantes para la monarquía visigoda como la basílica de Santa Leocadia –donde probablemente fueron enterrados los reyes Suintila, Sisenando, Wamba y Witiza (Velázquez Soriano y Ripoll López 2000: 557)–, así como la basílica de Pedro –denominada en algunas actas conciliares como ‘*praetoriensis*’– se encontraban *in suburbio*, hace que la comprensión de este espacio sea crucial para entender la evolución urbana de la ciudad en este periodo. En cualquier caso, a partir del conjunto de intervenciones arqueológicas que han tenido lugar en el yacimiento, es posible defender que la Vega Baja contó con una importante planificación urbana entre los siglos VI y VII, a partir de un uso previo del espacio entre los siglos I-V d. C. que todavía está por definir completamente.

ANÁLISIS COMBINADO: DE LA EXCAVACIÓN ARQUEOLÓGICA A LA TELEDETECCIÓN

El grueso de los trabajos arqueológicos en la Vega Baja se concentró entre los años 2001-2010 en dos fases diferentes (Fig. 2 y 3). Parte de los resultados han sido publicados por los distintos equipos que intervinieron sobre el yacimiento (Peña Cervantes, García-Entero y Gómez Rojo 2009; Rojas Rodríguez-Malo y Gómez-Laguna 2009; Caballero García *et alii* 2010; Olmo-Enciso 2010; Gallego-García 2010), aunque existen numerosos informes y materiales arqueológicos que todavía no han podido ver la luz. Las memorias subrayan una conformación estratigráfica heterogénea con procesos deposicionales diversos. Sin embargo, ante la ausencia de un perfil integral de esa realidad arqueológica, decidimos profundizar en esa zona aplicando tecnologías no invasivas, que combinadas con los datos arqueológicos dispersos a los que nos hemos referido, nos ha permitido hacer una nueva aproximación a la realidad material del yacimiento, entre los siglos VI y VIII d. C.

Una de las primeras acciones que hemos desarrollado en nuestra investigación ha sido la homogenización planimétrica de todas las intervenciones conocidas, intentado establecer los límites del yacimiento, y su conformación espacial, a partir del análisis de informes técnicos y un reducido conjunto de memorias de actuación que permanecen inéditas. Al mismo tiempo, se ha desarrollado un programa de teledetección apoyado en un levantamiento fotogramétrico con dron, que ha empleado también sensores multiespectrales y térmicos con el objetivo de identificar elementos materiales no conocidos en el yacimiento, especialmente en las áreas periféricas de éste (Fig. 3). Algunas de estas últimas, aunque se han visto afectadas por procesos de urbanización recientes, mantienen espacios abiertos que permiten, al menos, delimitar áreas prioritarias de intervención, o la identificación de estructuras que señalan la continuidad del yacimiento.

LA VEGA BAJA: SÍNTESIS INTERPRETATIVA

Como hemos señalado con anterioridad, gran parte de los *suburbia* de Toledo comenzaron a conocerse a partir de la intervención en el yacimiento de la Vega Baja en la década de los 90 del pasado siglo, sin olvidar la intervención arqueológica que, en el entorno inmediato de la Ermita del Cristo de la Vega (Fig. 1, 3 y 4), llevó a cabo P. de Palol i Salellas (1991) en la década de los 70, y que debemos considerar como un elemento más en la configuración de la expansión urbana de la ciudad en época tardoantigua y altomedieval. La identificación de las estructuras halladas en esta primera intervención con la basílica de Santa Leocadia, no obstante, no fue hecha por Palol, sino que se había producido muchos años antes de que se llevase a cabo la excavación, cuando a inicios del siglo XX, se hallaron en la zona numerosos fragmentos escultóricos de época visigoda (De los Ríos 1905: 36-37), así como más tarde, en 1956,

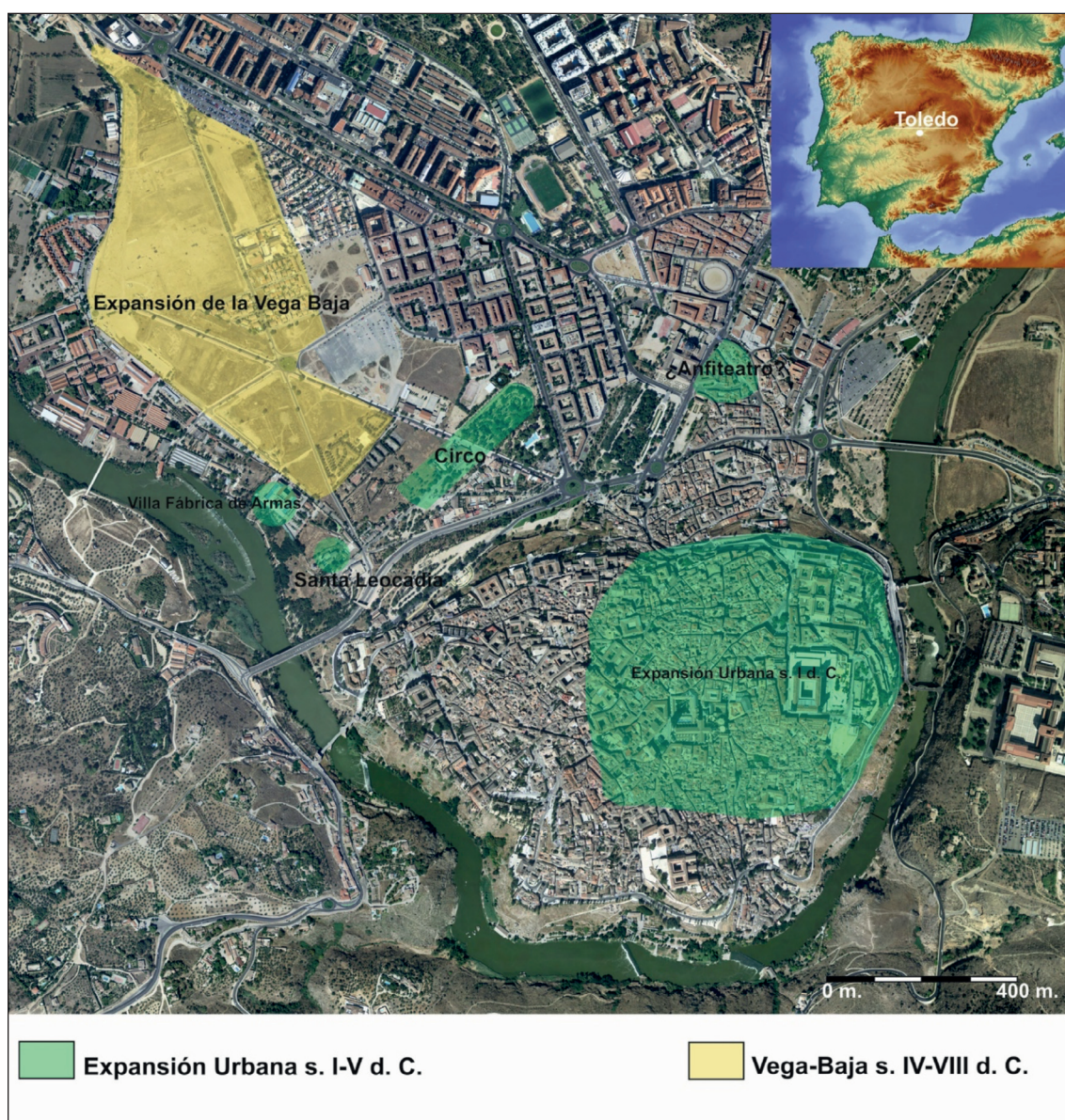


Fig. 1. Toledo y su expansión urbana s. I-VIII d. C. Fuente: Elaboración propia.

fragmentos de un credo epigráfico del siglo VII d. C. (Aragoneses 1957: 299-305), que seguía la liturgia visigótica-mozárabe. La estructura documentada y los datos procedentes de la excavación fueron revisados recientemente permitiendo (Gurt i Esparraguera y Diarte-Blasco 2012) plantear la hipótesis (Fig. 4) de que, teniendo en cuenta la métrica y la petrología de los sillares que lo habían conformado, el edificio se habría construido, en parte, con el *spolium* de la sillería del circo. Además, considerando sus características constructivas y tipológicas, así como el hecho de que se construyó sobre suelo virgen y en consecuencia no se trata de una reconstrucción, se señaló que se trataba probablemente del *martyrium* original, en torno al cual nace el culto a Santa Leocadia en la zona.

Juntamente con la zona del Cristo de la Vega, las áreas que han aportado hasta la fecha una mayor información han sido la septentrional y central del yacimiento, documentando una cronología amplia de uso. El grueso de lo publicado sobre la Vega Baja ha obviado de una u otra manera la paralización del proyecto en el año 2011 (Vigil-Escalera 2018), en un momento en el que comenzaban a identificarse los primeros contextos altomedievales en el área central y se había caracterizado la ocupación pleno y bajomedieval del yacimiento, hasta entonces ausente y que merecen un estudio *per se*. Todo ello hace imposible un estudio amplio y conciso de un yacimiento que es necesario interpretar desde una perspectiva espacial extensa que, desafortunadamente, la investigación no puede responder de manera definitiva todavía. Sin embargo, dentro de una aproximación a los primeros resultados, es posible identificar usos, configuraciones y contextos concretos, como veremos a continuación. El conjunto de las planimetrías presentadas en este trabajo supone una primera síntesis sobre la espacialidad del yacimiento y su configuración cronológica. Asimismo, el análisis de los datos a partir de los vuelos con sensores ha permitido completar la información de la que disponíamos, en aquellas zonas en las que la intervención arqueológica ha sido reducida.

De acuerdo con un planteamiento inicial de carácter temporal, es posible afirmar que, de época romana (Fig. 2 y 3), se han observado espacios de extracción de áridos desde el periodo altoimperial (I-II d.C.) y un área de producción latericia y cerámica, en cuyas proximidades se observó un horno de cocción cerámica fechado entre el 115-415 d. C., a partir de arqueomagnetismo (Rojas Rodríguez-Malo y Gómez-Laguna 2009: 63). En un momento indeterminado del siglo IV d. C., un amplio sector del área septentrional del yacimiento se abandona volviéndose a ocupar a mediados del siglo VI d.C. Aunque se repiten en esta zona los patrones observados durante el periodo romano, con el registro de fosas de extracción de áridos, se inicia poco después una intensa actividad constructiva a partir de la segunda mitad del siglo VI d. C. (Peña-Cervantes *et alii* 2009: 164), con dos periodos concretos: un conjunto de estructuras arrasadas, sin una configuración concreta, de la que únicamente se conservan sus cimentaciones en las cuales se documentaron fragmentos de conjuntos escultóricos de época romana, que son la antesala a un proyecto urbanizador más amplio. Este último implicó la apertura de una vía con eje O-E y la conformación de dos núcleos de espacios domésticos a cada uno de sus lados, organizados en torno a un espacio abierto a modo de patio. Ambos conjuntos presentan una uniformidad en su diseño con un módulo concreto, a partir del cual se organizan (Peña-Cervantes *et alii* 2009: 167). Sobre este esquema inicial, en un momento indeterminado del siglo VII d. C. se produce la repavimentación y recricado de la calle mediante guijarros, que viene acompañado del refuerzo y reconstrucción de algunos de los muros previos. Estas reformas no pretendieron alterar el proyecto original, si no adaptarlo y reforzar su configuración. Con posterioridad, este modelo de planificación constructivo es drásticamente alterado y el espacio se convierte de nuevo en un área de extracción de áridos, que continuará durante la primera fase islámica fechable en el siglo VIII d. C.

A escasos metros de esta intervención, en la zona más occidental del yacimiento y bajo lo que hoy es el edificio de la aseguradora Mapfre, se documentaron una serie de muros que se identificaron con la posible basílica de San Pedro y San Pablo (Fig. 2: 4). Las estructuras que se han identificado con el edificio (Rojas Rodríguez-Malo y Gómez-Laguna 2009: 52-60) han sido fruto de una excavación parcial, dentro de una

intervención de urgencia, que defendía el levantamiento de esta basílica a inicios del siglo VII d. C. Se trataría de un edificio de nueva planta, que implicó el arrasamiento de conjuntos constructivos previos (s. IV-VI d. C.), formado por muros dispuestos en retícula con una superficie interior de algo más de 900 m².

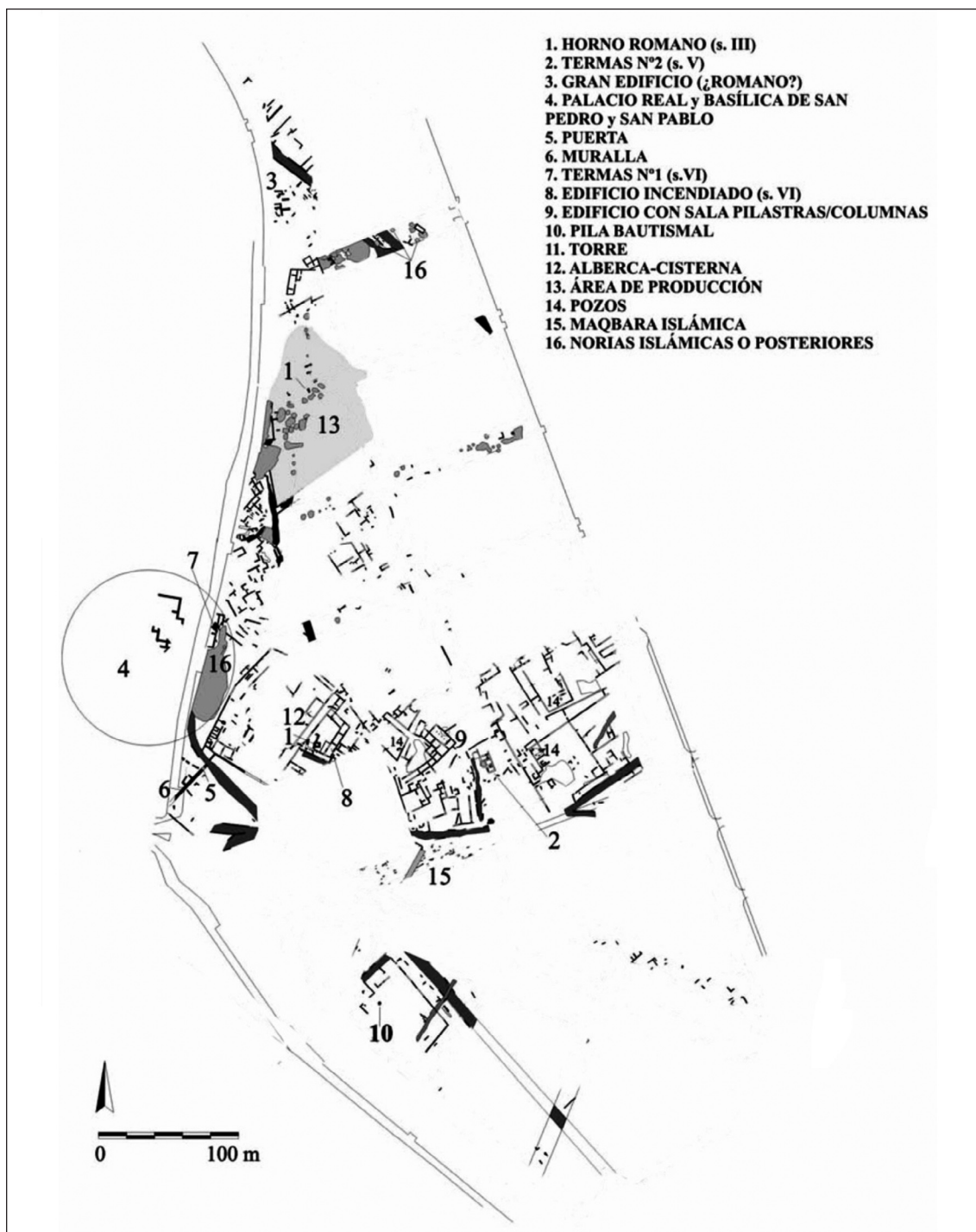


Fig. 2. Interpretación del área central y septentrional del yacimiento de Vega Baja, por J.M. Rojas y A. Gómez Laguna (2009).



Fig. 3. Yacimiento de la Vega Baja. Vista aérea a partir de Fotografía multispectral. Principales conjuntos estructurales. Sector Septentrional y Central excavados enmarcados Fuente: Elaboración propia.

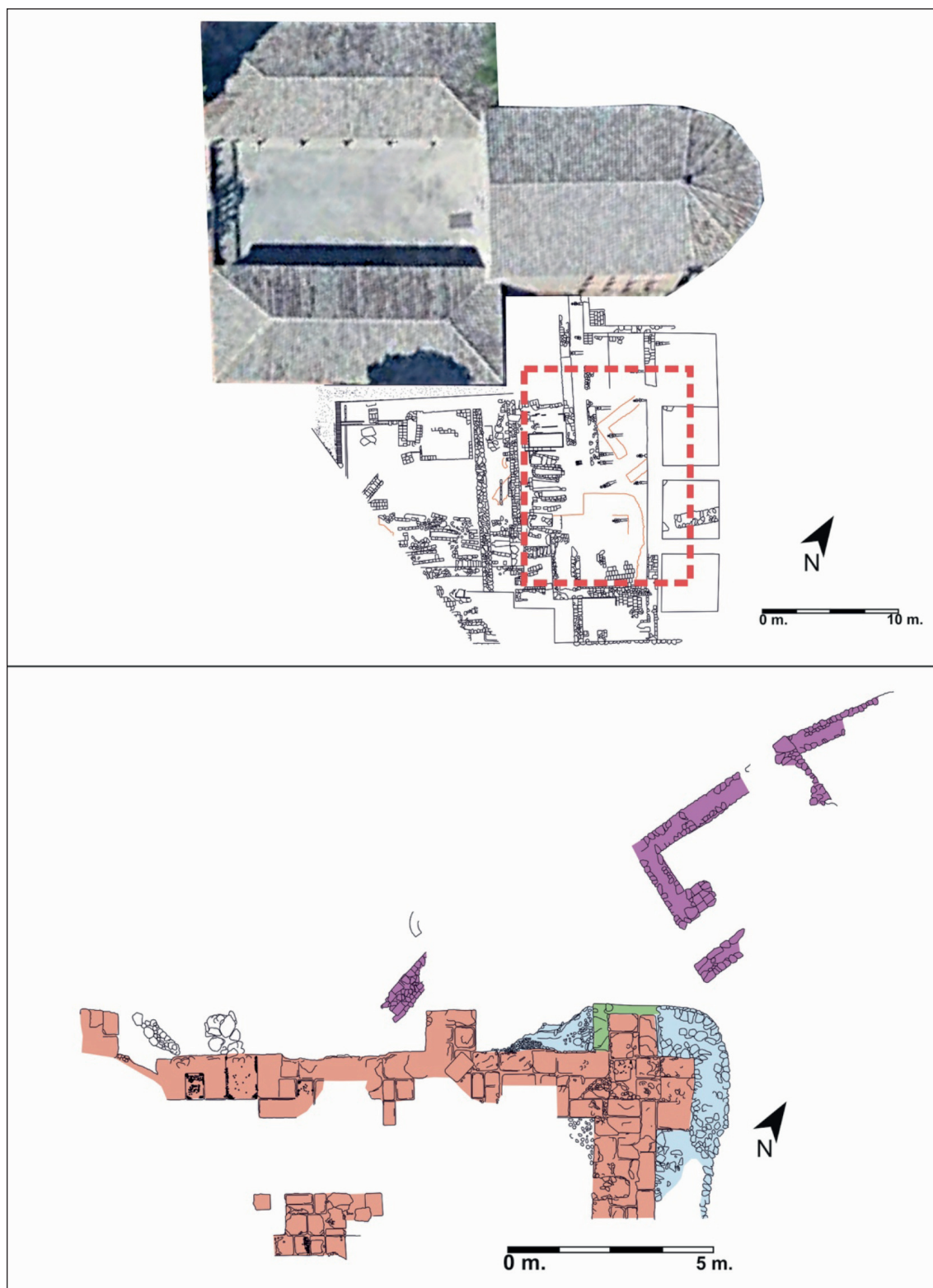


Fig. 4. Excavaciones en el exterior de la Ermita del Cristo de la Vega (Palol, 1991). Estructuras de época romana o visigoda (inferior). Fuente: Elaboración propia a partir de Palol, 1991.

El sector central de la Vega Baja ha aportado una secuencia temporal con similitudes con el área septentrional, lo que abre algunas cuestiones a debate, que sugieren la conformación urbana de gran parte del yacimiento a partir de finales del siglo VI o inicios del siglo VII d. C., posiblemente sobre espacios urbanos previos. Aunque se trata de una zona en la que se produjo, al menos, una mayor delimitación y excavación inicial de los conjuntos edificados la información disponible continúa siendo reducida, ya que los trabajos iniciales priorizaron la delimitación espacial frente a un registro estratigráfico amplio de los diversos edificios (Rojas Rodríguez-Malo y Gómez-Laguna 2009: 73). A pesar de ello, se extrajeron unas primeras conclusiones que indicaban un urbanismo mediante grandes conjuntos, la existencia de unas termas definidas como “domésticas” (siglo V d. C.) y conjuntos de carácter productivo inmediatos. Todo ello, sugiere un urbanismo conformado entre los siglos IV-V d. C. e intensamente reorganizado a partir del siglo VI d. C.

En uno de los complejos edificados del sector central (Fig. 5), las actuaciones desarrolladas durante el año 2009 permitieron ampliar y matizar la estratigrafía, señalando la importancia de las *interficies* de arrasamiento y la delimitación de un complejo edificado formado por dos conjuntos. El edificio 1 es una construcción de planta trapezoidal, con tres de sus crujías definidas durante las campañas de 2008 y 2009. La de mayor tamaño se sitúa al sureste con unas dimensiones de 25,33 x 3,80 m (Fig. 5: ámbitos IV, V y VI), habiéndose delimitado parcialmente una crujía septentrional con similares dimensiones. También se ha excavado parcialmente una de las laterales con un tamaño de 22,40 x 3,80 m, y se ha iniciado parcialmente la intervención de la más occidental de 22 x 2,80 m. Los muros están contruidos en sillarejo de piedra de gneis, con dos hiladas careadas con relleno de mampuesto (piedras de gneis, cantos de cuarcita y fragmentos de tejas), trabados con mortero de arcilla y cal. Presentan machones en las esquinas y en los vanos que, en algunos casos, tienen materiales reutilizados. Los muros maestros poseen una anchura entre 0,80 y 0,90 m, mientras que las compartimentaciones interiores son más estrechas (entre 0,60 y 0,70 m). El edificio se desarrollaba en torno a un patio central con unas dimensiones de 28,30 x 9,30 m.

En cuanto al origen del edificio 1, durante la campaña de 2005, la excavación parcial de la crujía meridional documentó varios suelos. El más antiguo estaba formado por un mortero de cal, sobre el que se observó un nivel de incendio, del que se tomaron dataciones radiocarbónicas que permitieron defender el levantamiento del conjunto entre el 430-560 d. C. (Rojas Rodríguez-Malo y Gómez-Laguna 2009: 78). Sin embargo, los datos estratigráficos de la excavación de la construcción (2009) aportaron una cronología algo más tardía situándose su levantamiento en un momento final del siglo VI d. C. e inicios del VII d. C. La localización de dos hornos en la crujía oriental (Fig. 5: Ámbito I), permitió identificar un uso productivo, al menos para el sector noreste del edificio entre finales del siglo VII e inicios del VIII d. C. (Gallego-García 2010: 322).

En una fase posterior, ya en pleno siglo VIII d. C. se documenta un nivel de frecuentación, asociado a pequeñas fosas-cubeta que deben ser inmediatamente anteriores a la definitiva ruina del complejo. La organización de este momento (s. VIII d. C.), conllevó un ligero aumento de la cota en el Ámbito I y Zona Central. En esta misma fase, al exterior del edificio 1, en un estrato ceniciento, contemporáneo del último nivel de frecuentación interior, se recuperó en un mismo contexto, un tremís de Ervigio (680-687 d. C.) y un felús del Emirato Dependiente de al-Andalus (711-756 d. C.) (Castro Priego 2011: 239; Gallego-García 2010: 324; Olmo-Enciso y Castro-Priego 2018: 564).

A finales del siglo VIII-inicios del IX d. C., se produce el comienzo del expolio del complejo edificado, con la apertura de extensas fosas, que afectan a las estructuras murarias y que se caracterizan por adaptarse de manera muy precisa al trazado de los muros, con una marcada planta y sección rectangular. La cultura material recuperada asociada a *feluses* del Emirato Dependiente e Independiente, muy escasa

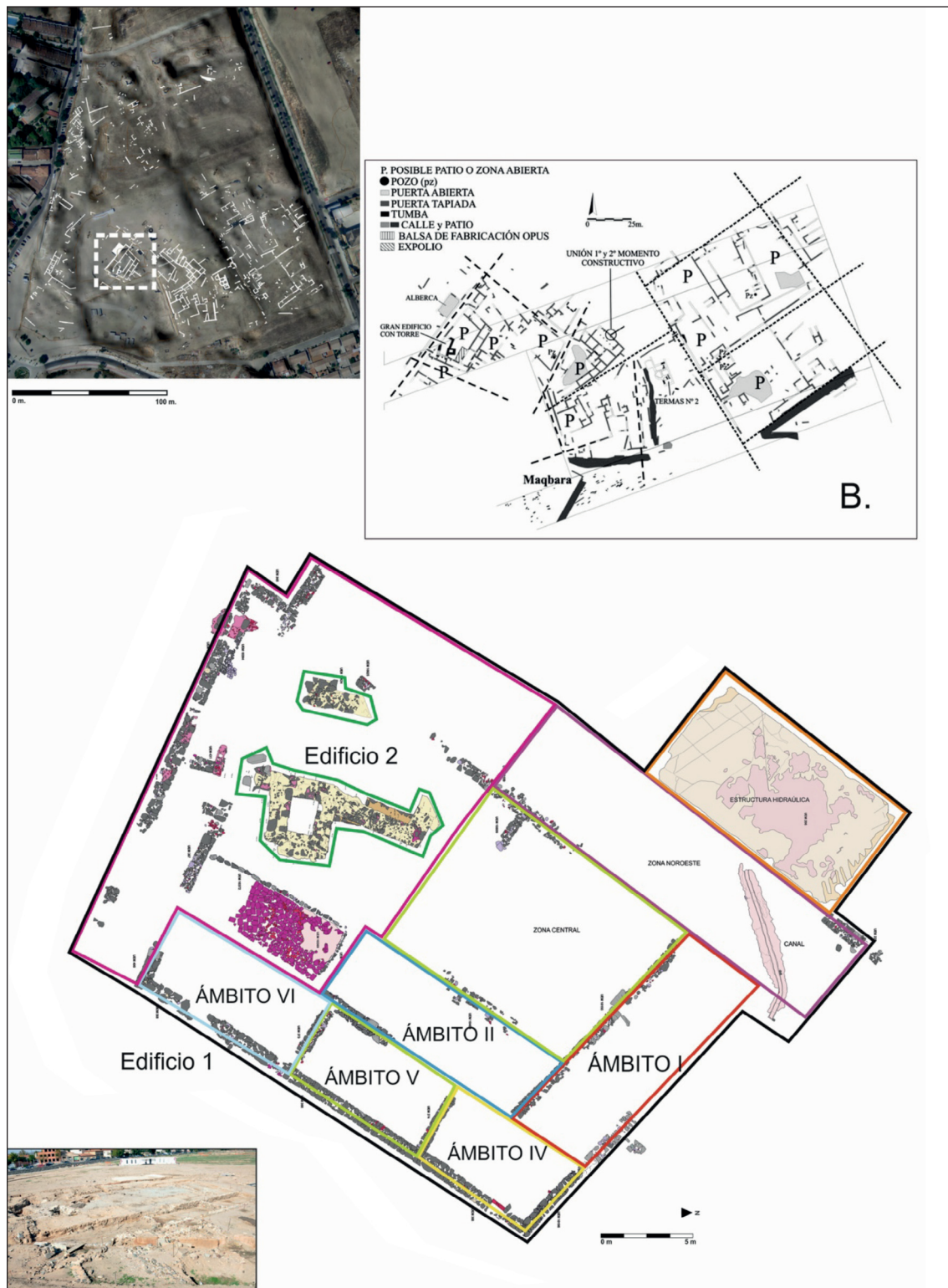


Fig. 5. Área central del yacimiento de la Vega Baja. Principales resultados a partir de Olmo-Enciso, 2010 y Gallego-García, 2010. B. Interpretación del espacio señalada por J.M. Rojas y A. Gómez Laguna (2009). Fuente: Elaboración propia a partir Olmo-Enciso, 2010; Gallego-García-2010 y Rojas-Rodríguez Malo y Gómez Laguna, 2009.

para este momento, corresponde con el conjunto de materiales fechados en la primera mitad del siglo IX d. C. en el centro peninsular (Olmo-Enciso, 2011: 54-60). El expolio sobre el antiguo complejo no terminará en ese momento. En su área se producirá una nueva ocupación en un momento indeterminado del siglo XII, con una extensa nivelación del terreno. Sobre ella se superpondrán niveles de frecuentación y la articulación de una necrópolis del siglo XIII, junto áreas productivas vinculadas a la explotación de áridos y la cal. A lo largo del siglo XIV se detecta una extensa acción de expolio constructivo y material que pone fin a la ocupación intermitente en esta área del yacimiento.

Junto al edificio 1, en el área abierta a modo de patio interior en torno a la que se organiza, se localizó una estructura de grandes dimensiones, que todavía no ha sido identificada en su totalidad (edificio 2: Fig. 5), pero que presenta una técnica constructiva y orientación diferente. Tiene unas dimensiones de 10,60 m de largo por 4,70 m en su parte más ancha y 1,65 en la más estrecha. La construcción está realizada en sillarejo careado de piedra de gneis y calizas, trabado con un mortero rico en cal de color amarillento (Gallego-García 2010: 318). La excavación de su cimentación en la campaña de 2010 permitió aportar una fase de fundación en un momento avanzado del siglo VI d. C. apoyada también en el conjunto de la cultura material recuperada (Gallego-García 2010: 321), que señalaba una cronología en torno a finales de esa centuria (Hayes 104C, cuencos carenados, jarras piriformes de superficie espatulada). A mediados del siglo VII d. C. la construcción fue transformada, como hemos señalado, durante el levantamiento del llamado Edificio 1.

CONCLUSIONES

Nuestra breve aproximación a la Vega Baja de Toledo ha intentado subrayar los aspectos que, a partir del registro arqueológico, así como los datos obtenidos gracias a la teledetección y la información que se desprende de las fuentes contemporáneas, somos capaces de identificar. Es evidente que las dudas sobre el proceso de conformación de este espacio siguen siendo abundantes. No obstante, y ateniéndonos a la información de la que disponemos hasta hoy, es posible señalar un modelo de crecimiento y expansión del suburbio de Toledo a partir de una realidad bidireccional: por un lado, la expansión de un programa ideológico, que absorbe espacios previos como el conjunto martirial de Santa Leocadia, con similitudes en su surgimiento con otros, como el de Santa Eulalia en Mérida (Mateos-Cruz 1999); y por otro, la configuración de infraestructuras productivas y domésticas, como hemos visto para el área septentrional y central de la Vega Baja.

Los hallazgos epigráficos y escultóricos, así como los datos obtenidos en la excavación arqueológica desarrollada por P. Palol permiten plantear la hipótesis de que, efectivamente, en la zona que hoy ocupa el Cristo de la Vega, nos encontramos ante el edificio original y núcleo del programa áulico del suburbio de la capital del Reino Visigodo de Toledo. Es en ese contexto en el que debemos entender la erección de la basílica de Santa Leocadia, que se convertirá en un templo vinculado a la realeza a principios del siglo VII d. C. De hecho, tenemos constancia de que el edificio fue reedificado por el rey Sisebuta en el año 618, como se dice expresamente en el *Apologeticus* de Eulogio de Córdoba “c. ••• corriente aera DCLVI... Toletu quoque beatae Leocadiae aula miro opere iubente praedicto principe (se. Sisebuti) culmine alto extenditur”, y que se convirtió también en panteón áulico y sede conciliar dentro del complejo pretoriense, tal como se describe en el VI Concilio de Toledo (638) “in praetorio Toletano”, donde se celebró: “in ecclesiam sanctae Leocadiae martyris debitis sedibus conlocatis”.

En torno a los espacios vinculados a la Iglesia en la Vega Baja, más discutida es, sin embargo, la identificación de la basílica de San Pedro y San Pablo. La basílica aparece por primera vez citada en el año 653, como lugar de celebración del VIII Concilio, y con posterioridad en el XII (681), XIII (683), XV (688)

y XVI (693). Esta iglesia, según las fuentes conciliares, se encontraría “apud urbem regiam”, como la de Santa Leocadia. A partir del XV Concilio, comprobamos además que esta iglesia aparece también mencionada como “ecclesia praetoriensis”, lo que remite directamente al carácter áulico de la misma, ya que el adjetivo *praetoriensis* parece aludir a su ubicación junto al citado complejo palatino o, quizá, junto a un edificio o conjunto de edificios que alojarían a la guardia real (Ewig 1963: 33-34; Velázquez Soriano y Ripoll López 2000: 558-559). En cualquier caso, la existencia de un complejo palatino en la zona, como se ha defendido incluso por alguno de nosotros (Olmo-Enciso 2010: 94), es de momento difícil de demostrar a partir de la información arqueológica, aunque tampoco existen motivos fehacientes que permitan descartar su presencia en este sector de la ciudad.

Es cierto que, mientras que las estructuras relacionadas con Santa Leocadia parecen crear menos controversia, no ocurre lo mismo con la *ecclesia praetoriensis*. La planimetría presentada a partir de la excavación, sin embargo, no permite sostener de manera definitiva la interpretación del edificio como iglesia, apoyada en gran medida, por la presencia de enterramientos fechados en el del siglo VII d. C. (Rojas Rodríguez-Malo y Gómez-Laguna 2009: 57), excavados en el nivel natural y previos al expolio del edificio que se inició en el siglo VIII d. C. Por tanto, debemos englobar la identificación final del conjunto dentro de la problemática general del yacimiento, en la que todavía existen más sombras que luces, aunque con una constante común que subraya la presencia de contextos del siglo VII d. C. y VIII d. C, dentro de un proceso de reorganización urbana a gran escala.

Es indudable que, durante estos siglos, con el Reino Visigodo de Toledo plenamente consolidado, la Vega Baja vivió un nuevo dinamismo, probablemente relacionado con la capitalidad de la ciudad y la necesidad de expansión de esta más allá de las murallas. No obstante, a partir de la materialidad arqueológica, en el área central y septentrional del yacimiento, los datos arqueológicos están caracterizando espacios productivos y domésticos, que se intercalarían con grandes focos religiosos como la basílica de Santa Leocadia y, probablemente también, con la de los Santos Apóstoles. Por el momento, las estructuras documentadas están señalando una zona que gravita en torno a una de las vías principales de la ciudad, la que conectaría con Mérida, y que supondría una organización suburbial muy similar a la de otras ciudades en este periodo. Es evidente que ésta es solo una primera aproximación que, con el progreso de la investigación, podrá corroborarse o discutirse, pero sin duda es la que podemos hacer hoy ante el estado actual del conocimiento del yacimiento.

BIBLIOGRAFÍA

- ARAGONESES, J. 1957: “El primer credo epigráfico visigodo y otros restos coetáneos descubiertos en Toledo”, *Archivo Español de Arte*, 30: 295-323.
- ALMAGRO-GORBEA, M. y DÁVILA, A. F. 1995. “El área superficial de los *oppida* en la Hispania céltica”, *Complutum*, 6: 209-233.
- ALMAGRO-GORBEA, M., BARRANCO-RIBOT, J.M. y GORBEA, M. 2011: *Excavaciones en el Claustro de la Catedral de Toledo*, Madrid.
- BARNES, I. 2003: “Aerial remote-sensing techniques used in the management of archaeological monuments on the British Army’s salisbury plain training area, Wiltshire, UK”. *Archaeological Prospection*, 10 (2): 83-90.
- CABALLERO-GARCÍA, R., MAQUEDANO-CARRASCO, B., y SÁNCHEZ-PELÁEZ, E. I. 2010: *El oro de los visigodos tesoros numismáticos de la Vega Baja de Toledo*, Madrid.
- CASTRO PRIEGO, M. 2011: “La circulación monetaria de los siglos VII-VIII en la Península Ibérica: Un modelo en crisis”, *Zona Arqueológica*, 15-II: 225-244.

- DE LOS RÍOS, A. 1905: *Monumentos arquitectónicos de España. Toledo*, Madrid.
- GALLEGO-GARCÍA, M. M. 2010. “La secuencia cerámica de época visigoda de Vega Baja. Una primera aproximación”, en García A.; Izquierdo. R.; Olmo-Enciso, L.; Peris, D. (eds), *Espacios urbanos en el Occidente Mediterráneo (s. VI-VIII)*, Toledo: 315-326.
- GURT I ESPARRAGUERA J. M. y DIARTE-BLASCO P. 2012: “La basílica de Santa Leocadia y el final de uso del Circo Romano de Toledo: una nueva interpretación”, *Zephyrus*, 69: 149-163.
- LIU, J.-G. y MASON, P.J. 2009: *Essential Image Processing and GIS for Remote Sensing*, Chichester.
- MANGAS MANJARRÉS, J. 2012: “Ciudades romanas del ámbito de la provincia de Toledo”, en Carrasco Serrano, G. (coord.), *La ciudad romana en Castilla-La Mancha*, Universidad de Castilla-La Mancha. Estudios, 134, Toledo: 201-224.
- MÉLIDA, J. R. 1923: “Un mosaico descubierto en Toledo”, *Boletín de la Real Academia de La Historia*, 83: 19-23.
- OLMO-ENCISO, L. 2010: “Ciudad y estado en época visigoda: Toledo, la construcción de un nuevo paisaje urbano”. en García A.; Izquierdo. R.; Olmo-Enciso, L.; Peris, D. (eds), *Espacios urbanos en el Occidente Mediterráneo (s. VI-VIII)*, Toledo: 87-112.
- OLMO-ENCISO, L. 2011: “De Celtiberia a Šantabariyya: La transformación del espacio entre la época visigoda y la formación de la sociedad andalusí”, *Zona Arqueológica*, 15-II: 39-62.
- OLMO-ENCISO, L., y CASTRO-PRIEGO, M. 2018: “Coins, cities and archaeological contexts in the centre of the Iberian Peninsula between the 6th and 8th centuries AD: Reccopolis and Toledo”, en Pardini, G.; Parise N.; Marani, F. (eds.), *Numismatica e archeologia. monete, stratigrafie e contesti. Dati a confronto* Roma: 557-570.
- OLMO-ENCISO, L.; CASTRO-PRIEGO, M. y DIARTE-BLASCO, P. e.p. *Visigothic Palatial Complexes: The Cases Of Reccopolis and Toledo, Late Antique Archaeology*, Turnhout.
- PALOL, P. 1972: “Una tumba romana de Toledo y los frenos de caballo hispanorromanos del Bajo Imperio”, *Pyrenae*, 8: 133-146.
- PALOL, P. 1991: “Resultados de las excavaciones junto al Cristo de la Vega, supuesta basílica conciliar de Sta. Leocadia de Toledo: algunas notas de topografía religiosa de la ciudad”, en *Actas del Congreso Internacional del XIV Centenario Concilio III de Toledo: 589-1989*, Madrid: 787-832.
- PEÑA CERVANTES Y.; GARCIA-ENTERO V.; GÓMEZ ROJO J. 2009. “Aportaciones al conocimiento de la evolución histórica de la Vega Baja de Toledo: estudio preliminar de la excavación de la parcela R-3”, *Espacio, Tiempo y Forma, Serie I, Prehistoria y Arqueología*, 2: 157-175.
- ROJAS RODRÍGUEZ-MALO J. M. and GÓMEZ-LAGUNA A. 2009. “Intervención arqueológica en la Vega Baja de Toledo. Características del centro político y religioso del reino visigodo”, en Caballero-Zoreda, L.; Mateos-Cruz, P.; Utrero-Agudo, M.A. (eds.), *El siglo VII frente al siglo VII: arquitectura*, Madrid: 45-89.
- RUBIO RIVERA, R. 1997: “Sobre la configuración urbana de la ciudad romana de Toledo”, en R. Villena Espinosa, R. (coord.), *Ensayos humanísticos. Homenaje al profesor Luis Lorente*, Toledo: 361-377.
- RUBIO RIVERA, R. y TSIOLIS KARANTASI, V. 2004: “El primer recinto amurallado de Toledo”, *Monumentos Restaurados. Las Murallas de Toledo*, Madrid: 225-250.
- RUIZ TABOADA, A., y AZCÁRRAGA CÁMARA, S. 2016): “Nuevos datos sobre el diseño urbano de “Toletum”: Las cloacas de la Bajada del Barco”. *Gerión. Revista De Historia Antigua*, 34(0): 249-287.
- SÁNCHEZ PALENCIA, J. y SÁINZ PASCUAL, M. J. 1988: *El circo romano de Toledo: Estratigrafía y arquitectura*, Toledo.
- SÁNCHEZ PALENCIA, J. y SÁINZ PASCUAL, M. J. 2002: “El circo de Toletum”, en Nogales T.; Sánchez Palencia, J. (eds.), *El Circo en Hispania Romana*, Mérida: 97-115.
- VELÁZQUEZ SORIANO I; RIPOLL G. 2000: “Toletum, la construcción de una urbs regia”, en Ripoll, G.; Gurt i Esparraguera, J.M. (eds.), *Sedes regiae (ann. 400-800)*, Barcelona: 521-578.
- VERHOEVEN, G. 2011: “Near-InfraRed Aerial Crop Mark Archaeology: From Its Historical Use to Current Digital Implementations”. *Journal of Archaeological Method and Theory*, 19: 132-160.

VIGIL-ESCALERA GUIRADO, A. 2018. “La producción y el consumo de cerámica en el campo y la ciudad del centro de Hispania en época visigoda (siglos VI-VII d.C.): ¿dos modelos o un sesgo analítico?”, en Martín Viso, I.; Fuentes-Melgar, P.; Sastre-Blanco, J.C.; Catalán Ramos, R. (eds.) *Cerámicas Altomedievales en Hispania y su entorno (siglos V-VIII d.C.)*, Zamora: 15-38.